

POLICY BRIEF NO.4

ANALIZA PRIMULUI TUR AL ALEGERILOR PREZIDENȚIALE, 2024

DE UNDE AU VENIT VOTURILE LUI
CĂLIN GEORGESCU?
CONSIDERAȚII PENTRU TURUL II

Alexandru Dănescu

Vlad Adamescu

Răzvan Petri



Centrul
pentru
democrație
și bună
guvernare.



Sumar executiv

- **Modelul statistic din raport explică 79% din variația scorului lui Călin Georgescu** la primul tur al alegerilor prezidențiale din 2024.
- **PSD și PNL au pierdut 40% din voturile pe care le-au obținut la alegerile europarlamentare**, în special în mediul rural. Printre motive: erodarea PSD și dezintegrarea sprijinului PNL prin rămânerea la guvernare, contextul internațional nefavorabil pentru partidele în funcție.
- **Colapsul blocului PSD-PNL a avantajat în principal blocul anti-sistem suveranist și mai puțin pe cel liberal**. O scădere de 1% a scorului PSD-PNL față de europarlamentare crește scorul lui Georgescu cu 0.58% și al lui Lasconi cu doar 0.15%. Credențialele anti-sistem ale Elenei Lasconi și USR sunt mai puțin credibile decât cele ale lui Călin Georgescu.
- **Călin Georgescu a devenit peste noapte exponentul blocului suveranist**
 - Reprezintă 55% din totalitatea voturilor acordate candidaților suveraniști;
 - Beneficiază de excluderea lui Șoșoacă din cursă: 1% obținut de SOS într-un UAT la europarlamentare duce la 1.46% pentru Georgescu în același UAT;
 - Beneficiază de scăderea AUR: o scădere de 1% a AUR într-un UAT față de europarlamentare îi crește lui Georgescu scorul cu 0.58% în același UAT.
- **Creșterea lui Georgescu a venit pe fondul moderării lui Simion din ultima perioadă**, în încercarea de a-și mări bazinul electoral. De asemenea, acuzațiile de blat cu PSD, fie ele adevărate sau nu, l-au erodat în ochii electoratului suveranist.
- Ne putem aștepta la o **re-radicalizare AUR**, în condițiile în care este concurat (cu succes) de la extrema și mai de dreapta a spectrului politic.
- Pentru turul II, **Lasconi este dependentă de mobilizarea alegătorilor urbani**. Candidata USR câștigă cu 4.13% mai mult într-un UAT urban decât într-unul rural.
- Pentru a putea câștiga turul II, Lasconi are nevoie și de un transfer semnificativ de voturi de la alegători non-suveraniști, inclusiv cei 1,769,760 de votanți Ciolacu.
- Având în vedere prăbușirea scorului PSD-PNL și mobilizarea electoratului anti-sistem, relevată și de această cercetare, rămâne o întrebare liberă dacă Lasconi ar beneficia mai mult de un sprijin informal din partea PSD, decât de o susținere publică, asumată, care i-ar reduce și mai mult credențialele anti-sistem.

I. Introducere

Cum a reușit Călin Georgescu să câștige primul tur al alegerilor prezidențiale? Acest raport prezintă explicații teoretice, empirice și statistice pentru deslușirea rezultatului neașteptat. În prima parte, descriem formarea a trei blocuri ideologice în politica românească, așa cum reies din acest ciclu electoral: blocul suveranist anti-sistem (Georgescu, AUR, SOS România, PNCR); blocul liberal anti-sistem (USR, REPER, SENS, DREPT) și blocul partidelor *mainstream* (PSD, PNL, UDMR). În a doua secțiune, prezentăm un model statistic care explică 79% din variația voturilor pentru Călin Georgescu. În ultima parte, discutăm rezultatele modelului și prezentăm condiții pe care Elena Lasconi ar trebui să le îndeplinească pentru a se detașa de Călin Georgescu în turul II.

Prezentul raport reprezintă o reacție scurtă și rapidă, cu scopul de a contribui la dezbaterile din societate despre rezultatul lui Călin Georgescu de duminică. Prin compilarea unor explicații teoretice și analize statistice, am propus un argument care suferă de limitări, dar care credem că reprezintă un punct bun de plecare pentru analize suplimentare legate de scorul neașteptat al candidatului independent, absent din sondaje până recent.

II. Blocurile politice din România

Din punct de vedere ideologic, majoritatea candidaților relevanți pot fi împărțiți în trei blocuri. Pe deoparte, avem un bloc reprezentat de **partidele tradiționale reunite într-un cartel politic** (Katz și Mair, 1995), care s-au aflat la guvernare pentru durate semnificative în ultimii ani: PSD, PNL și UDMR. Înregistrând cel mai mare grad de instituționalizare¹, partidele din acest bloc beneficiază de reprezentare în structurile locale și naționale ale statului, dar și de mașinării electorale operate de rețeaua filialelor locale.

După cartel urmează blocul **liberal anti-sistem**, care gravitează în jurul USR. Acest bloc îmbină opoziția față de partidele de guvernământ cu un grad moderat de instituționalizare. De exemplu, USR a câștigat de-a lungul celor 8 ani de existență un număr redus de primării, în special din urban, și s-a aflat la guvernare pentru 9 luni în 2021. Mai mult, în mod tradițional

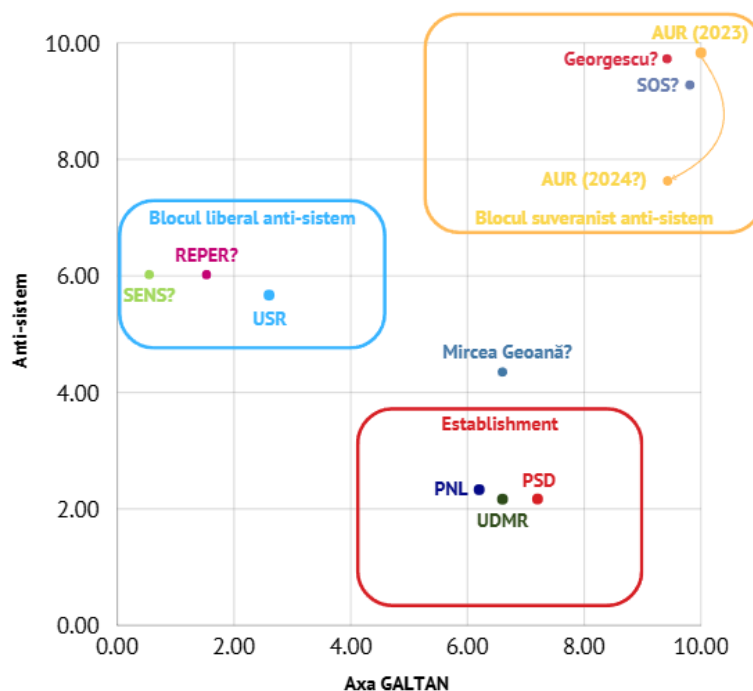
¹ Prin instituționalizare, ne referim la „procesul prin care o practică sau o organizație devine bine stabilită și bine cunoscută, dacă nu chiar universal acceptată, actorii dezvoltând așteptări, orientări și comportament pe baza premisei că această practică sau organizație va predomina în viitorul apropiat” (Mainwaring & Scott, 1995, 4).

acest bloc își asumă și reprezentarea sferei social-progresiste de pe axa GALTAN², militând pentru drepturile minorităților și justiție socială. Însă, gradul de asumare a acestei agende, cuplat cu alte conflicte interne, a creat disensiuni în cadrul USR, ducând la fragmentarea partidului și apariția a noi mișcări liberale anti-sistem: REPER, SENS, DREPT.

Ultimul bloc îl constituie **suveranismul anti-sistem**. Ideologic, acest curent se opune progresismului și susține o revenire la valorile tradiționale și naționaliste. Acest bloc se mai diferențiază de liberali prin gradul ridicat de contestare a establishment-ului. De exemplu, la finalul anului 2020, când USR se pregătea să intre la guvernare, liderul AUR excludea varianta de a se alătura establishment-ului politic (Andrei, 2020).

Însă, pozițiile partidului, dar mai ales ale prezidențiabilului Simion, s-au moderat în ultima vreme, în anticiparea accederii la putere. Pe deoparte, acest lucru a dus la dezvoltarea bazinului electoral AUR de la 9% în 2020 la 14% în 2024. Pe de altă parte, luptele interne din cadrul partidului au dus de asemenea la fragmentarea mișcării în forțe mai radicale (ex.: Șoșoacă și partidul SOS, Călin Georgescu), dar și mai moderate (ex.: Cristian Terheș și PNCR, care sunt eurosceptici, dar pro-NATO).

Figura 1. Vizualizarea blocurilor politice după datele CHES 2023 (Hooghe et al., 2024)



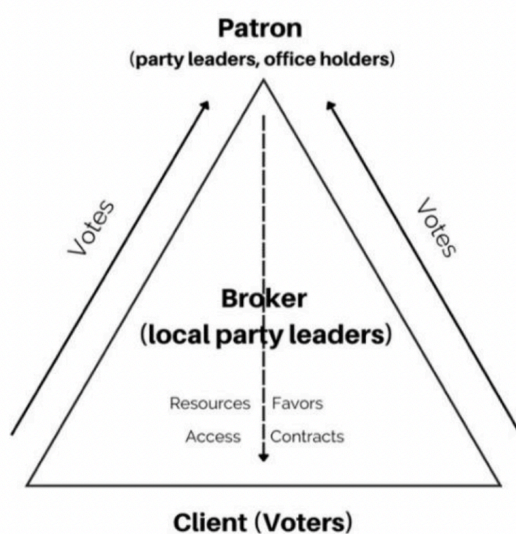
² GALTAN reprezintă o scală ce descrie clivajul dintre forțe verzi, alternative și libertariene vs cele tradiționale, autoritare și naționaliste (Green-Alternative-Libertarian, Traditional-Authoritarian-Nationalist).

De unde au apărut cele trei blocuri?

Cartelizarea partidelor politice (Katz și Mair, 1995, 2009; Katz, 2022) este fenomenul prin care marile partide vor să se izoleze de alegători și să-și mențină accesul la resursele statului și la guvernare indiferent de rezultatele alegerilor (pentru România v. Mateescu et.al., 2008; Gherghina 2018). Acest scop este atins prin subvenții foarte mari acordate partidelor politice³, care apoi sunt folosite pentru a cumpăra spațiu de emisie la televiziuni, respectiv articole favorabile nemarcate în presa online sau pe site-uri obscure (Cârlugea 2024). În România, cartelul politic își are originea în Frontul Salvării Naționale, ale cărui două ramuri, PSD și PNL, se coalizează periodic și candidează pe liste comune (în 2012 și 2024).

Diferențele ideologice dintre partidele cartelului (PSD, PNL) sunt minore și doar la nivel retoric, cele două partide fiind extrem de compatibile când vine vorba de distribuirea beneficiilor guvernării pe model clientelist: contracte cu statul, fonduri guvernamentale (Programul Național „Anghel Saligny”), poziții publice din aparatul de stat. Cea mai importantă funcție a clientelismului este cea electorală, care ajută partidele să câștige alegerile oferind stimulente selective alegătorilor. Aceste practici se desfășoară prin utilizarea rețelelor clienteliste care de obicei iau forma unei structuri piramidale, cu patronul în vârf, brokerii la mijloc și clienții în partea de jos a schemei, așa cum se poate observa în Figura 2).

Figura 2. Clientelismul PSD-PNL (Petri, 2022, bazat pe Gherghina & Volintiru (2015)).



³ Subvențiile au explodat din 2018, când Legea nr. 334/2006 a fost modificată, partidele putând obține până la 0,04% din PIB, față de 0,04% din bugetul de stat cum era până atunci, subvenție de care profită în mare măsură - 75% partidele parlamentare (vezi rapoartele Expert Forum privind subvențiile partidelor [aici](#)).

În România așa-numiții baroni locali dețin semi-monopol politic și economic în circumscripțiile lor, deținând o putere semnificativă (Volkov, 2002). Acest lucru îi face aproape vitali pentru liderii de partide naționale în perioada alegerilor. Pentru PSD-PNL, capacitatea de a opera structuri clientelare poate compensa parțial pentru lipsa mecanismelor de mobilizare autentică (legături afective ale votantului față de partid, reprezentarea electoratului prin politici publice și ideologie asumată, etc.). Rezultatele de duminică ne arată că structurile clientelare ale PSD-PNL par să nu mai funcționeze, cel puțin la prezidențiale, unde posibilitățile de patronaj sunt mai limitate decât la locale sau parlamentare.

Reacția predictibilă la cartel este creșterea dezamăgirii față de clasa politică și apariția partidelor anti-sistem. Susținătorii celor din urmă devin nemulțumiți de restrângerea opțiunilor politice (ex.: „guvernează aceiași de 35 de ani”), dar și pentru că nu beneficiază de aceste rețele clientelare (ex.: sloganul lui Laconi - „pentru cei mulți, nu pentru puțini”). Anti-sistemul sau populismul poate fi definit ca o ideologie „subțire” (Stanley, 2008) care sintetizează ideea de revoltă împotriva elitelor. Conceptul de anti-sistem poate fi apoi umplut cu orice doctrină sau orientare politică. Astfel, România a avut până acum trei iterații de mișcări antisistem: populismul economic pur al PP-DD în 2012, mișcarea anticorupție construită inițial de Băsescu și apoi preluată de USR începând cu 2015-2016, respectiv anti-sistemul suveranist, începând cu AUR în 2020, apoi SOS și Călin Georgescu în 2024.

Performanța electorală a blocurilor în acest an

Cele trei blocuri au suferit transformări radicale în ultimele luni. Scorul surpriză al lui Georgescu a propulsat blocul suveranist la 37.84% din totalul voturilor. Pierzătorii acestei creșteri sunt PSD-PNL, care au pierdut 20.76% de la un scrutin la altul. Deși blocul liberal anti-sistem s-a menținut la același nivel, lipsa de candidați competitori din cadrul aceluiași bloc i-a permis lui Lasconi să-l devanseze pe Ciolacu și să ajungă în turul II.

Tabelul 1. Evoluția blocurilor politice la alegerile din 2024

	Euro 2024	Tur I 2024	Diferență	Reprezentanți
Suveranist anti-sistem	21.54%	37.84%	+16.30%	AUR, SOS, Șoșoacă, Georgescu, Terheș
Liberal anti-sistem	17.78%	19.18%	+1.40%	USR, Ștefănuță, Gheorghe, REPER, SENS, DREPT
Establishment	55.30%	32.44%	-22.86%	PSD, PNL, UDMR

Votul suveranist a crescut în 98.56% din UAT-uri, cu o îmbunătățire medie a scorului per UAT de 18.50%. Comparativ, votul liberal anti-sistem a crescut doar în 69.25% din UAT-uri, cu o creștere medie modestă de 0.74%. În schimb, blocul PSD-PNL și-a îmbunătățit poziția din iunie în doar 4.49% din UAT-uri, cu o schimbare medie de -20.91%.

Avansul blocului suveranist de la euro la primul tur corelează negativ puternic cu scăderea blocului PSD-PNL (-0.86). Acest coeficient de corelație ne spune că **suveranismul crește acolo unde establishment-ul pierde cu o rată de aproape 1:1**. Blocul liberal beneficiază de asemenea de pe urma pedepsirii PSD-PNL, însă coeficientul corelației este mult mai mic (-0.33). În fine, corelația dintre evoluția blocurilor suveranist și liberal anti-sistem este foarte slabă (-0.05).

Tabelul 2. Corelația dintre evoluția blocurilor politice de la europarlamentare la turul I, calculată ca diferență procentuală de voturi la nivelul UAT-urilor

	Suveranist	Liberal anti-sistem	Establishment
Suveranist	1	-0.05	-0.86
Liberal anti-sistem	-0.05	1	-0.33
Establishment	-0.86	-0.33	1

Deși nu a candidat la europarlamentarele din acest an, Călin Georgescu reprezintă acum 55.01% din totalitatea blocului suveranist în primul tur. Mai mult, acesta reprezintă mai puțin de 50% din ponderea blocului în doar 26.11% din UAT-uri. Înainte să analizăm cauzele ascensiunii lui Georgescu, ar fi util să aducem în discuție câteva explicații teoretice și empirice pentru implozia tandemului PSD-PNL evidențiat de statisticile de mai sus.

Ca element de context, un factor esențial este inversarea prezenței între urban și rural de la un scrutin la altul. La europarlamentare, prezența din urban a fost de doar 46.79% față de 59.75% în rural. La alegerile de duminică însă, prezența în urban a fost de 55.85% versus 48.32% în rural. Această inversare de prezență a însemnat pentru PSD-PNL pierderea a 538,656 voturi în mediul urban (deși prezența a crescut) și 1,222,769 voturi în rural. Duminica trecută PSD și PNL au obținut doar 59.43% din voturile de la europarlamentare.

Evaporarea a 40% din sprijinul pentru PSD-PNL poate fi explicată prin:

- A. **Lipsa de mobilizare a aparatului de partid la nivel local.** De obicei doar PNL avea problema primarilor care nu mobilizează susținătorii la vot, dar săptămâna trecută pare că ambele partide s-au confruntat cu acest fenomen.
- B. **Percepția că blocul PSD-PNL nu a guvernat democratic:** excluderea lui Șoșoacă din cursa prezidențială de către CCR și asocierea deciziei cu PSD, neparticiparea la dezbateri, proasta organizare a calendarului și regulilor electorale, lăsând impresia că guvernează după bunul plac, falsa retragere a PNL de la guvernare și absența candidaților celor două partide la dezbateri electorale directe.
- C. **Penalizarea în general a partidelor de guvernământ** în marile democrații globale. 2024 este primul an de la acordarea dreptului de vot universal în care partidele de guvernare nu au câștigat niciun vot în plus față de alegerile precedente în 10 democrații mari, cărora li se adaugă și România (Financial Times, 2024).

III. Factorii din spatele ascensiunii lui Georgescu

Folosindu-ne de datele despre prezență și rezultate puse la dispoziție de Autoritatea Electorală Permanentă (2024), ne punem întrebarea: ce factori explică variația scorului lui Georgescu de duminică? Așadar, am centralizat datele la nivel de UAT și am creat un model de regresie liniară multiplă. Această agregare la nivel de UAT a facilitat și includerea datelor de la europarlamentarele din iunie, pentru a înțelege mai bine ce s-a schimbat între cele două scrutine. Avem 3186 UAT-uri din țară și unul separat pentru diaspora. În ceea ce privește distribuția pe mediu, avem 10.22% UAT-uri urbane și 89.78% UAT-uri rurale. Pentru consultarea bazei de date și a scriptului R, am lăsat un link de acces în anexă.

Modelul include în total șase factori, trei ce țin de evoluția prezenței față de europarlamentare (prezență generală, a tinerilor și în funcție de mediu) și trei ce țin de transferul de voturi din cadrul blocului (SOS și AUR), dar și de la establishment către blocul suveranist.

A. Evoluția prezenței

La nivel național, prezența din primul tur a rămas la nivelul din iunie (52.55% vs 52.42%). Însă, situația variază în funcție de UAT. Ne interesează să vedem dacă Georgescu a performat mai bine în secțiunile în care prezența a crescut față de europarlamentare, în logica mobilizării anti-sistem. Este neclar dacă Georgescu ar performa mai bine acolo unde a crescut prezența (urban), sau mai degrabă în secțiunile din rural, unde prezența s-a contractat. Variabila utilizată pentru a măsura acest factor este diferența procentuală de prezență dintre turul I și europarlamentare.

B. Mobilizarea votanților tineri

La nivel național, prezența categoriilor de vârstă 18-24 și 25-34 au atins un apogeu istoric în ultimii opt ani, de când putem măsura aceste date. În turul I, categoria 18-24 s-a clasat pe locul al doilea ca prezență, cu 52.05%, urmată de 25-34, cu 51.44% prezență. Este de remarcat faptul că în 2016, aceste categorii de vârstă se aflau la coada clasamentului. Suntem conștienți că potențialul tinerilor de a întoarce rezultatele la alegeri este limitat, având în vedere proporția redusă a acestora din populația totală (22.78%). Însă, vrem să vedem dacă o creștere a voturilor tinerilor la nivel de UAT îl avantajează pe Georgescu, așa cum s-a vehiculat în media (Ștefureac, 2024). Variabila utilizată măsoară diferența raportului de voturi ale tinerilor din totalul voturilor înregistrate în UAT între primul tur și europarlamentare.

C. Inversarea prezenței din urban și rural

Nu știm în ce fel l-a influențat pe Georgescu modificarea semnificativă a bazinului electoral din primul tur față de iunie. 59.44% din voturile lui Georgescu vin din mediul urban, deci cu 3.60% mai mult decât raportul voturilor urbane din totalul voturilor (55.85%). Prin urmare, vrem să vedem dacă Georgescu a performat mai bine în UAT-urile urbane. Variabila de mediu este una binară și descrie dacă UAT-ul este urban (1) sau rural (0).

D. Scorul SOS și excluderea Dianei Șoșoacă din cursa prezidențială

Inițial, așteptarea populară era că excluderea lui Șoșoacă va duce la consolidarea scorului lui Simion și propulsarea acestuia în turul II, alături de Ciolacu. Însă, se pare că beneficiarul principal al votului suveranist din primul tur i-a revenit lui Georgescu, care acum reprezintă peste 50% din acest bazin. Vrem să vedem în ce măsură variația rezultatelor SOS de la europarlamentare explică variația scorului lui Georgescu de duminică. Variabila indică scorul SOS în UAT la alegerile europarlamentare.

E. Colapsul blocului PSD-PNL

Față de scorul PSD-PNL de 48.70% din iunie, Ciolacu și Ciucă însumează acum doar 27.94% din voturi. Vrem să vedem dacă susținerea pentru Georgescu vine din UAT-urile unde scorul PSD-PNL s-a redus. Variabila măsoară diferența procentuală dintre scorul PSD-PNL din primul tur față de europarlamentare.

F. Transferul de voturi de la AUR

Sondajele din ultimele două săptămâni îl creditau pe Simion cu un scor între 15% și 19%, cu șanse mari de a accede în turul II. Acesta a ajuns să ocupe locul IV cu 13.86% din voturi, în scădere față de scorul de 14.9% de la europarlamentare. Vrem să vedem dacă Georgescu a înregistrat un scor mai mare acolo unde AUR a scăzut față de europarlamentare. Variabila măsoară diferența procentuală dintre scorul AUR din primul tur față de europarlamentare.

Rezultatele acestui model pot fi consultate în tabelul 3. Schimbările de prezență au efecte semnificative, dar limitate asupra scorului lui Georgescu. De exemplu, pentru fiecare creștere de 1% în prezență față de europarlamentare, rezultatul lui Georgescu se reduce cu -0.1%. Creșterea raportului tinerilor din UAT față de europarlamentare are un efect pozitiv și mai însemnat asupra scorului lui Georgescu, coeficientul fiind de 0.24%. Însă, mediul nu pare a fi un factor semnificativ în acest model, sugerând astfel că Georgescu a punctat electoral atât în mediul urban, cât și în cel rural.

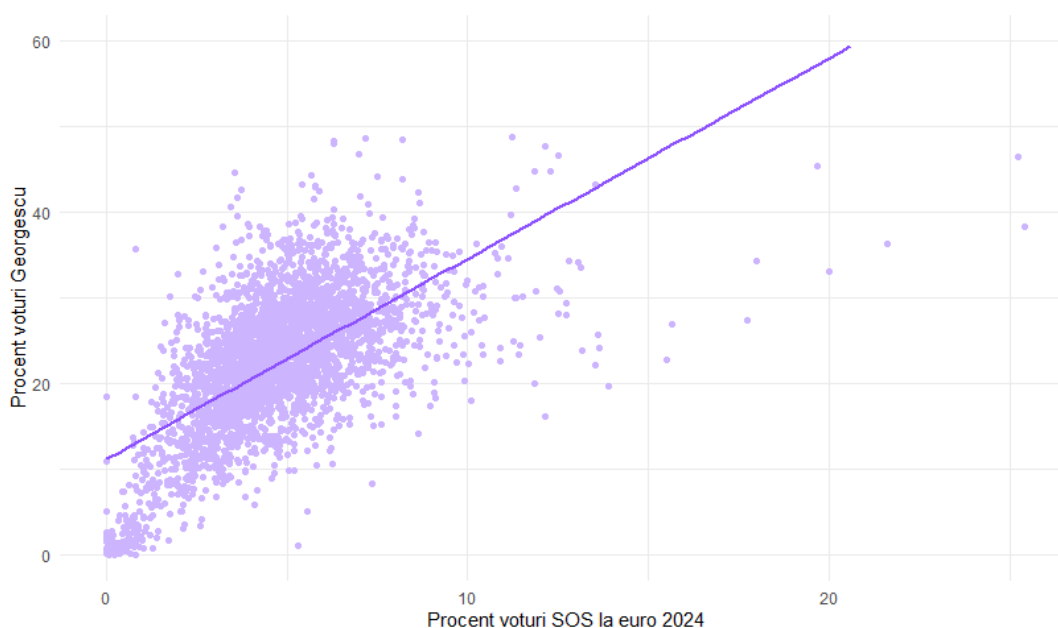
Tabelul 3. Factorii explicativi pentru rezultatul lui Georgescu

	Procent vot Georgescu în UAT (ES)
Constantă	2.79*** (.21)
Creșterea prezenței	-0.10*** (.01)
Creșterea voturilor 18-34	0.24*** (.04)
Mediu (R/U)	0.08 (.23)
Procent vot SOS la euro	1.46*** (.03)
Scăderea blocului PSD-PNL	-0.58*** (.01)
Transfer de la AUR	-0.58*** (.01)
R ² ajustat	.79
N	3,186

Notă. * <0.05, ** < 0.01, *** < 0.001

Scorul SOS de la europarlamentare este de departe cel mai important factor în explicarea fenomenului Georgescu. Pentru fiecare 1% câștigat de SOS la europarlamentare într-un UAT, Georgescu a obținut 1.46% în același UAT duminica trecută. Pentru a vizualiza mai bine această relație, figura 3 prezintă relația dintre aceste două variabile.

Figura 3. Relația dintre scorul lui Georgescu și cel al SOS la europarlamentare



Când vine vorba de ipoteza transferului de voturi, Georgescu pare să fi înregistrat scoruri mai bune acolo unde blocul PSD-PNL a scăzut, cât și acolo unde sprijinul pentru AUR s-a contractat. Pentru fiecare scădere de 1% a PSD-PNL față de europarlamentare, Georgescu a câștigat 0.58%. Același fenomen se aplică și UAT-urilor unde AUR a pierdut procente față de europarlamentare, deși acestea sunt mai rare decât în cazul PSD-PNL.

Este important de notat și puterea explicativă mare a modelului, scorul R pătrat ajustat fiind de 0.79. Acest lucru ne indică faptul că **modelul explică 79% din variația rezultatelor lui Georgescu** din UAT-uri.

Pentru a încheia acest capitol, ne propunem să mai adresăm o întrebare importantă: dacă votanții au penalizat partidele de guvernământ și s-au orientat spre variante anti-sistem, în ce măsură a beneficiat Georgescu de acest context față de ceilalți candidați anti-sistem, precum Lasconi? Pentru a analiza acest lucru, am aplicat același model pe variația rezultatelor lui Lasconi din UAT-uri.

Tabelul 4. Comparație a factorilor explicativi pentru scorul lui Georgescu vs Lasconi

	Procent vot în UAT (ES)	
	Georgescu	Lasconi
Constantă	2.79*** (.21)	6.43*** (.27)
Creșterea prezenței	-.10*** (.01)	.11*** (.01)
Creșterea voturilor 18-34	.24*** (.04)	.35*** (.05)
Mediu (R/U)	.08 (.23)	4.13*** (.30)
Procent vot SOS la euro	1.46*** (.03)	0.29*** (.04)
Scăderea blocului PSD-PNL	-.58*** (.01)	-.15*** (.01)
Transfer de la AUR	-.58*** (.01)	-.30*** (.02)
R ² ajustat	.79	.28
N	3186	3186

Notă. * <0.05, ** < 0.01, *** < 0.001

Din această comparație, putem vedea că Georgescu s-a descurcat puțin mai bine în UAT-uri unde s-a contractat prezența, spre deosebire de Lasconi unde opusul este valabil. Mai mult, Lasconi beneficiază de un surplus de 0.11% la fiecare creștere de 1% a raportului electoral al tinerilor din primul tur față de europarlamentare. Însă, acest lucru nu înseamnă automat că tinerii votează cu Lasconi, ci mai degrabă că Lasconi obține un scor mai bun acolo unde un număr mai mare de tineri s-a mobilizat (în marile centre universitare, de exemplu). Cea mai puternică discrepanță se înregistrează la variabila de mediu, conform căreia Lasconi înregistrează cu 4.13% mai mult într-un UAT urban decât unul rural. **Spre deosebire de Georgescu, electoratul lui Lasconi este mult mai concentrat în mediul urban.**

În mod nesurprinzător, Lasconi nu beneficiază prea mult de un transfer de voturi din partea SOS sau AUR, fiind vorba de votanți atașați de valori suveraniste și în căutarea unui candidat mai radical decât Simion. Însă, **Lasconi nu beneficiază la fel de mult nici de colapsul blocului PSD-PNL** (-0.15% vs -0.58% în cazul lui Georgescu).

IV. Analiza rezultatelor din acest raport

Rezultatele conturează trei fenomene ce au avut loc în primul tur față de europarlamentare:

- A. **Blocul PSD-PNL a scăzut cu 20.76% față de scorul din iunie**, resimțit în special în mediul rural, pe fondul scăderii prezenței. Explicațiile pentru acest fenomen sunt contextul internațional penalizator pentru partidele la guvernare, eșecul de mobilizare în special din rural, dar și o serie de măsuri și scandaluri ce au erodat încrederea în candidații PSD-PNL (tensiune din coaliția executivă prezidată de Iohannis, schimbarea regulilor electorale din mers, inclusiv excluderea lui Șoșoacă, diverse scandaluri în presă, o comunicare publică lipsită de transparență și deschidere, etc.).
- B. **Colapsul PSD-PNL avantajează blocurile anti-sistem, dar nu în mod egal.** Variația voturilor PSD-PNL corelează negativ mult mai puternic cu variația voturilor suveraniste (-0.86) decât cu cele liberale anti-sistem (-0.33). Mai mult, o scădere de 1% a scorului PSD-PNL față de europarlamentare crește sprijinul pentru Georgescu cu 0.58%, față de doar 0.15% pentru Lasconi.

Acest lucru se datorează cel mai probabil percepției publice asupra candidaților din cele două blocuri. USR și Lasconi sunt o variantă mult mai instituționalizată, asociată

parțial cu establishment-ul politic actual. În schimb, Georgescu beneficiază de imaginea unui independent, deci neafectată de lipsa de încredere masivă de care suferă acum actuala elită politică.

- C. **Georgescu și-a consolidat peste noapte poziția de favorit în cadrul blocului suveranist.** Acest lucru se datorează seriilor de evenimente marcante din cadrul blocului. Excluderea lui Șoșoacă nu l-a avantajat pe Simion să intre în turul II, așa cum s-a stipulat inițial. Cel mai probabil votanții SOS sunt în căutarea unui candidat mai radical decât Simion, având în vedere că SOS s-a scindat din AUR. Faptul că Simion și-a moderat discursul în pregătirea pentru turul II probabil nu a ajutat. Mai mult, acuzele aduse lui Simion că ar face blat cu PSD, indiferent dacă sunt adevărate sau nu, i-au erodat acestuia imaginea de candidat anti-sistem.

Prin urmare, Georgescu este principalul beneficiar al transferului de voturi de la Șoșoacă, fiecare 1% pentru SOS la europarlamentare într-un UAT însemnând 1.46% pentru Georgescu în același UAT. Mai mult, o scădere a scorului AUR cu 1% față de iunie dintr-un UAT îi crește procentul lui Georgescu cu 0.58% în același UAT.

Uitându-ne spre turul II din 8 decembrie, credem că următorii factori vor fi importanți în lupta lui Lasconi împotriva lui Georgescu:

- A. **Mobilizarea electorală:** din comparația europarlamentare - turul I, reiese că Lasconi îl poate devansa pe Georgescu prin transferul de voturi și mobilizarea electoratului din mediul urban, de care a fost dependentă și în turul I.

Pe deoparte, prezența între tururi tinde să crească, exceptând scrutinul din 2000. Pe de altă parte, nu știm ce efect va avea rezultatul șocant din primul tur asupra prezenței. Mai mult, electoratul cosmopolit deja s-a mobilizat semnificativ de duminică, ceea ce probabil i-a garantat lui Lasconi intrarea în turul II. E neclar dacă acest electorat poate fi mobilizat în proporție și mai mare, pentru a-i asigura lui Lasconi un avans față de Georgescu.

- B. **Ce va face PSD:** cele 1,769,760 voturi pentru Ciolacu din primul tur pun PSD în poziția de "kingmaker". În momentul de față, blocul suveranist s-a apropiat de 40% în

primul tur, ceea ce înseamnă că e nevoie de un transfer de voturi masiv din partea non-suveranistă către Lasconi în turul II.

În acest context, PSD are mai multe opțiuni: (1) își declară deschis sprijinul pentru candidata pro-europeană și aplică presiune pe filiale pentru un vot pro-Lasconi; (2) își declară sprijinul la nivel central, dar nu se implică în teritoriu; (3) nu susține public niciun candidat, dar acordă sprijin discret Elenei Lasconi; (4) nu susține niciun candidat public, dar acordă sprijin lui Călin Georgescu. Varianta unei susțineri publice pentru candidatul suveranist este exclusă, întrucât ar duce la excluderea PSD din Partidul Socialiștilor Europeni și izolarea acestuia pe plan internațional.

Chiar și în ipoteza unui sprijin public sau discret pentru Elena Lasconi (ipotezele 1, 2,3), rămâne de văzut cât control va mai putea PSD exercita asupra propriilor votanți, având în vedere că profilul alegătorului PSD poate fi mai asemănător cu cel al alegătorilor Călin Georgescu.

De asemenea, ținând cont de prăbușirea scorului PSD-PNL și mobilizarea puternică a alegătorilor anti-sistem, evidențiată și de această cercetare, nu putem să nu ne întrebăm dacă o susținere clară și publică a PSD pentru Elena Lasconi ar fi inefficientă și chiar în detrimentul acesteia.

Mulțumiri

Vrem să-i mulțumim lui Roland Kristo pentru feedback-ul oferit în interpretarea datelor.

Anexă

Notă: Baza de date și scriptul se pot găsi în acest Google Drive [link](#).

Figura 1A - Ipotezele modelului de regresie pentru rezultatul lui Georgescu

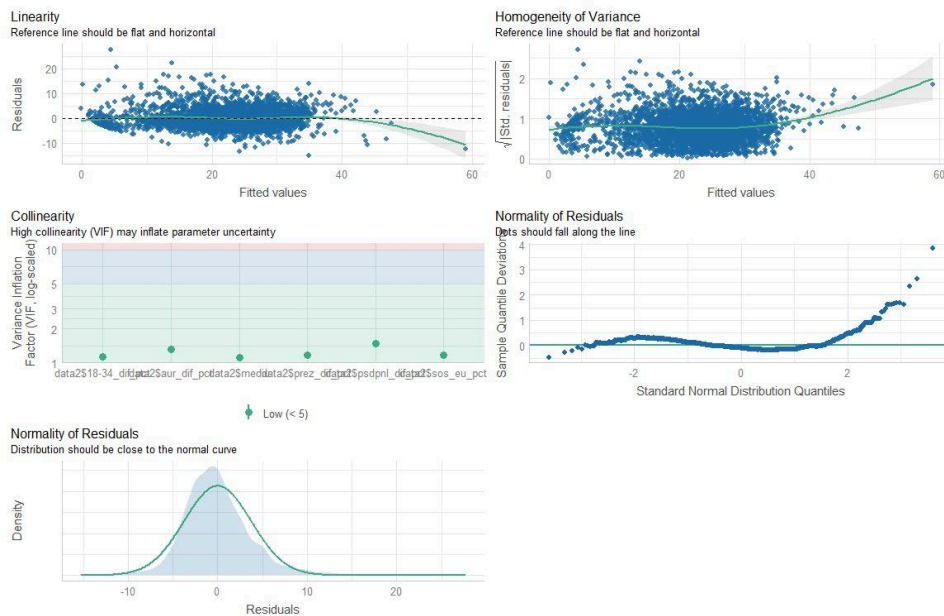


Figura 2A - Ipotezele modelului de regresie pentru rezultatul lui Lasconi

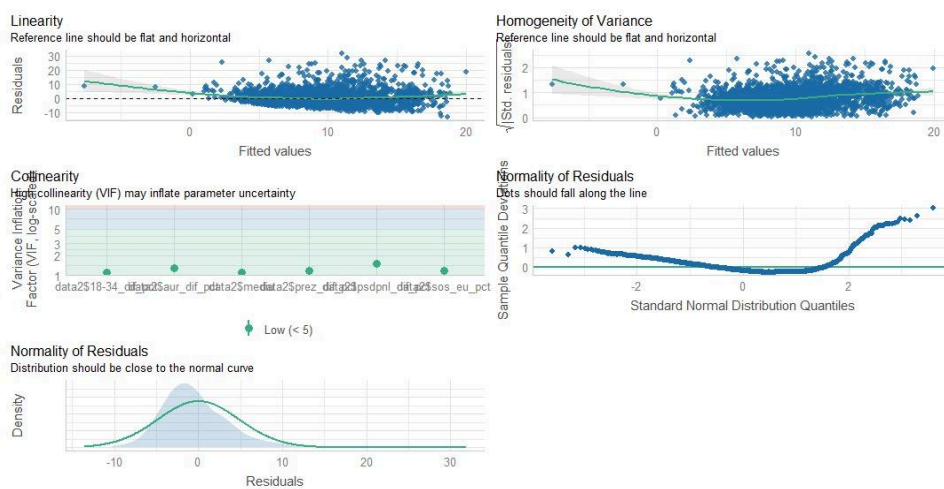


Figura 3A - Coeficienții modelului Georgescu cu intervale de încredere de 95%

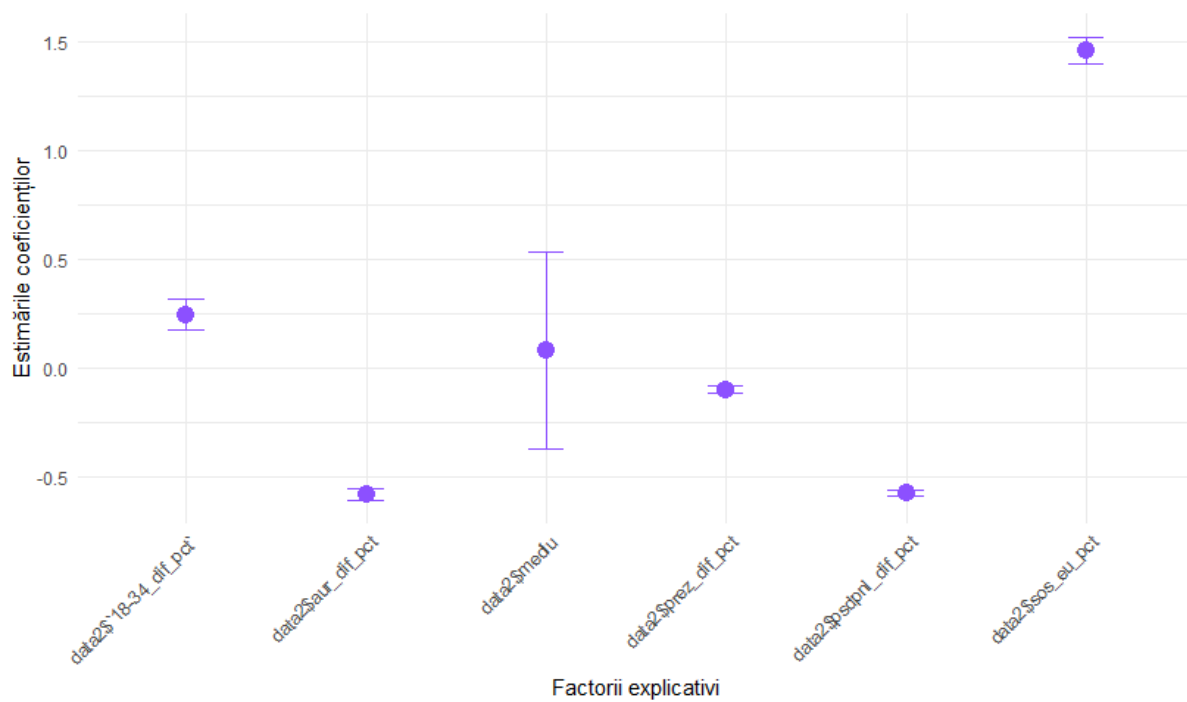
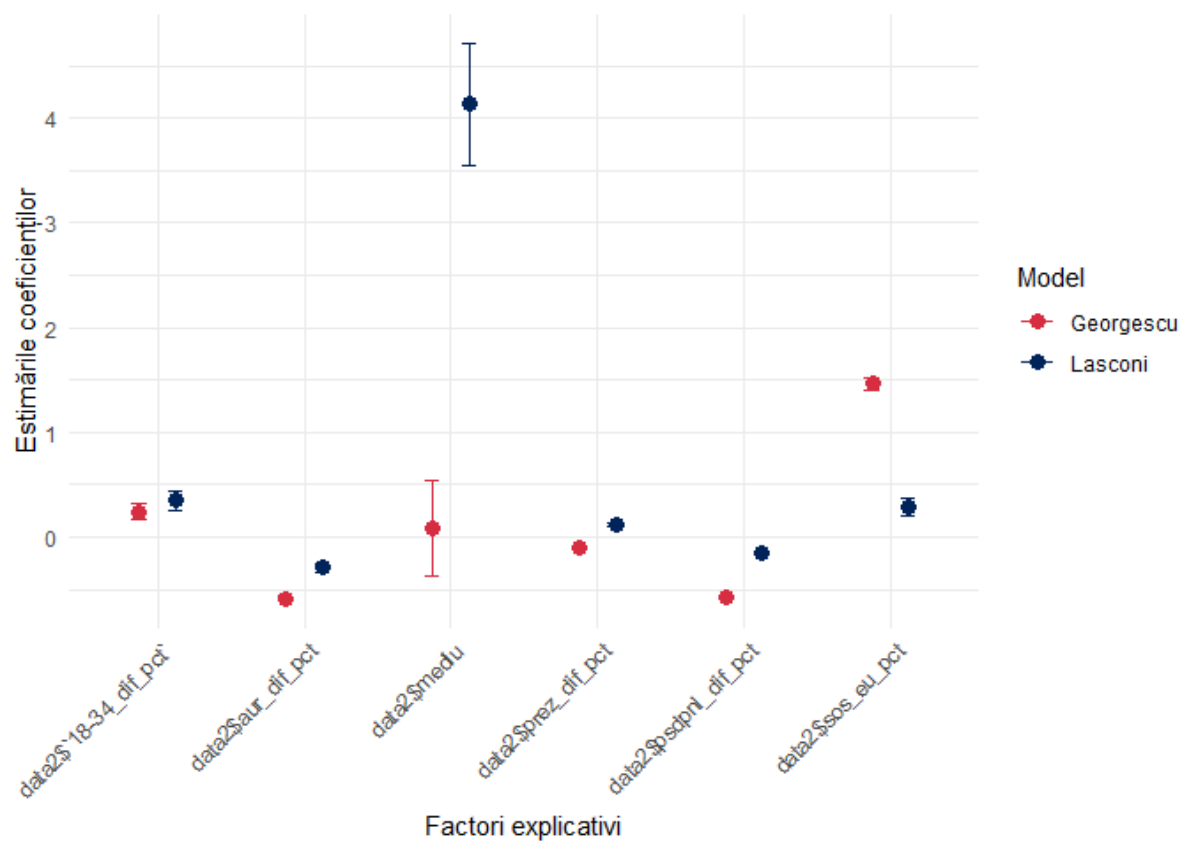


Figura 4A - Comparație a coeficienților modelului cu intervale de încredere de 95%



Bibliografie

- Andrei, C. (2020) „Interviu. George Simion despre cine e în spatele AUR, legionari, Rusia și politicieni”, *Europa Liberă*. Disponibil la:
<https://romania.europalibera.org/a/interviu-george-simion-despre-cine-e-%C3%AEn-spatele-aur-legionari-rusia-%C8%99i-politicieni/30990612.html>.
- Autoritatea Electorală Permanentă (2024) „Prezență vot: Alegeri Prezidențiale - Tur 1”.
Disponibil la: <https://prezenta.roaep.ro/prezidentiale24112024/presence/romania/table>.
- Cârlugea, S. (2024) „Bani albi pentru alegeri grele. Ce și-au pus deoparte partidele pentru 2024. În ultimii trei ani, au cheltuit 107 mil.€ de la buget”, *Europa Liberă*. Disponibil la:
<https://romania.europalibera.org/a/subventii-partide-politice/32807196.html>
- Gherghina, S. (2018). The Romanian Party System: Cartelization, Coalition Leverage and Elite Continuity. Party system change, the European crisis and the state of democracy (pp. 231–247). Routledge.
- Hooghe, L. et al. (2024) *CHES-Europe, Chapel Hill Expert Survey*. Disponibil la:
<https://www.chesdata.eu/ches-europe>.
- Katz, R. S., & Mair, P. (1995). Changing models of party organization and party democracy: The emergence of the cartel party. *Party politics*, 1 (1), 5– 28.
- Katz, R. S., & Mair, P. (2009). The cartel party thesis: A restatement. *Perspectives on politics*, 7 (4), 753–766.
- Katz, R. S. (2022). The cartel party-the end of democratic party evolution?. *Irish Political Studies*, 37(2), 266-284.
- Mateescu, B. et al. (2011). Impactul cartelizării sistemului de partide din România asupra consolidării sistemului democratic. *Sfera politicii*, (162), 12–22.
- Petri, R., (2022), Why do Romanian parties support the same distributive policy ideas, regardless of their ideological leaning? Examining the connection between cartelization, clientelism, and public policy in Romania, disertație de licență nepublicată, King’s College London, bazat pe Gherghina & Volintiru (2015).

Stanley, B. (2008). The thin ideology of populism. *Journal of political ideologies*, 13(1), 95-110.

Ștefureac, R. (2024) „Profilul Alegătorilor Călin Georgescu (Partea I)”, *Facebook*. Disponibil la:

<https://www.facebook.com/remus.st.7/posts/pfbid02k3MVH5QzzD3i3RmxKpsDSEPwMpzGShuJMmfCgbBpqrRvTqE14tFLX5P7vCgyZGvl>

Volkov, V. (2002). *Violent Entrepreneurs: The Use of Force in the Making of Russian Capitalism*, Cornell University Press.