

Reforma salarizării în sectorul bugetar din România



Echitate

Pentru muncă
egală, plată
egală



Sustenabilitate

Reforma respectă
țintele de deficit
asumate



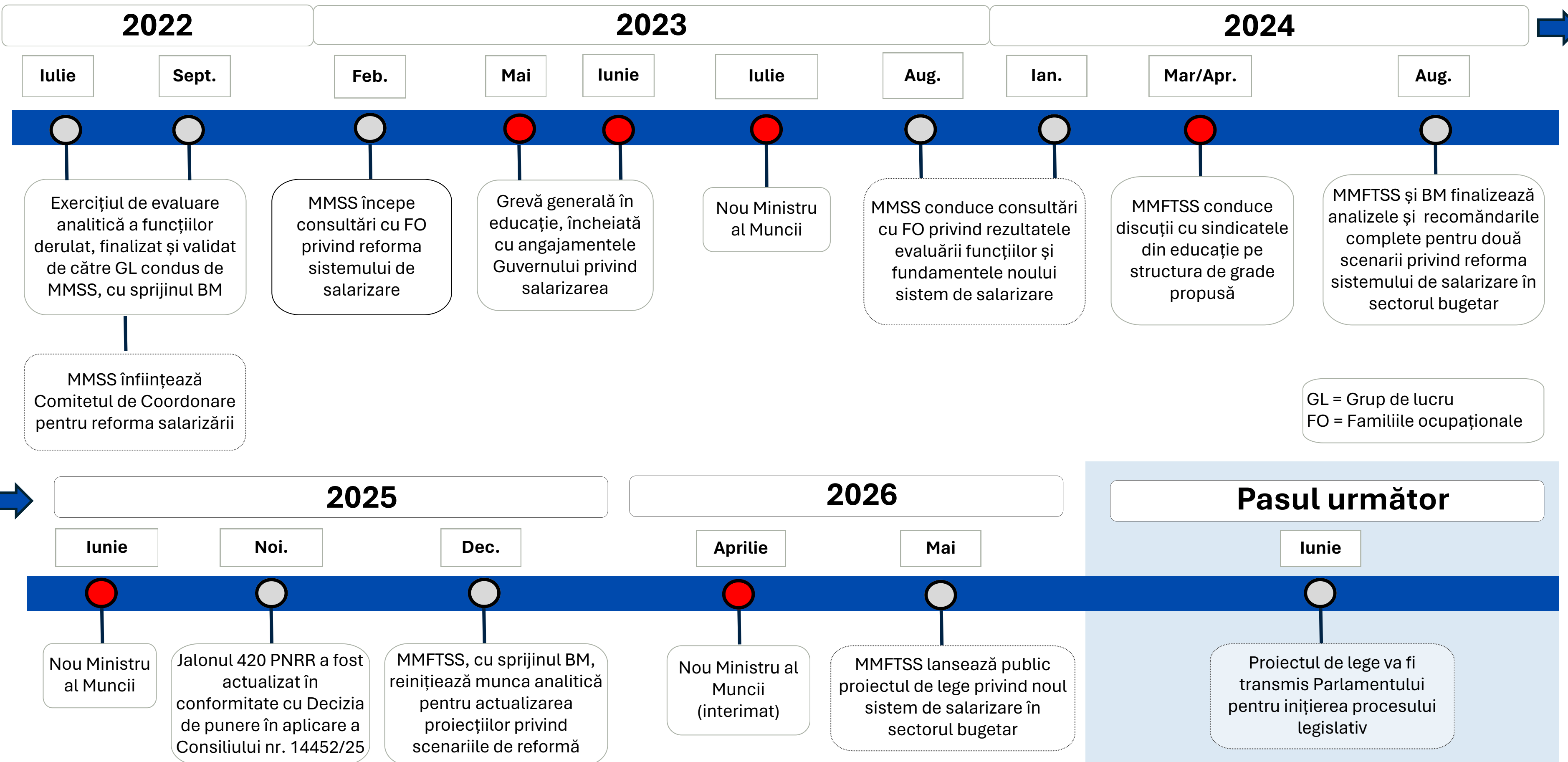
Salariile nu scad

Modificările
salariale vor fi
transparente



MINISTERUL MUNCII
FAMILIEI, TINERETULUI ȘI
SOLIDARITĂȚII SOCIALE

Cronologia actualei reforme a salarizării în sectorul public

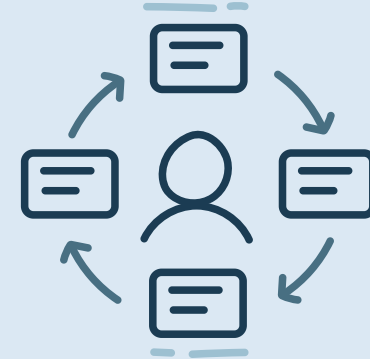


Principiile reformei



Echitate: „muncă de valoare egală, salarizare egală”

Reducerea discrepanțelor salariale nejustificate și aplicarea unor criterii unitare și transparente.



Predictibilitate și sustenabilitate

Creșterea salariilor corelată cu evoluția economiei, productivitatea administrației și spațiul bugetar disponibil.
Creșterea salariilor este legată de creșterea PIB. Salariile nu vor scădea dacă PIB nu crește.



Atragerea, motivarea și menținerea profesioniștilor în sistemul public

Susținerea debutului în carieră, predictibilitate în evoluția profesională și încurajarea menținerii în activitate a personalului performant și cu experiență.



Performanță și responsabilitate

Recompensarea reală a performanței și corelarea mai clară dintre rezultate, responsabilitate și remunerație.



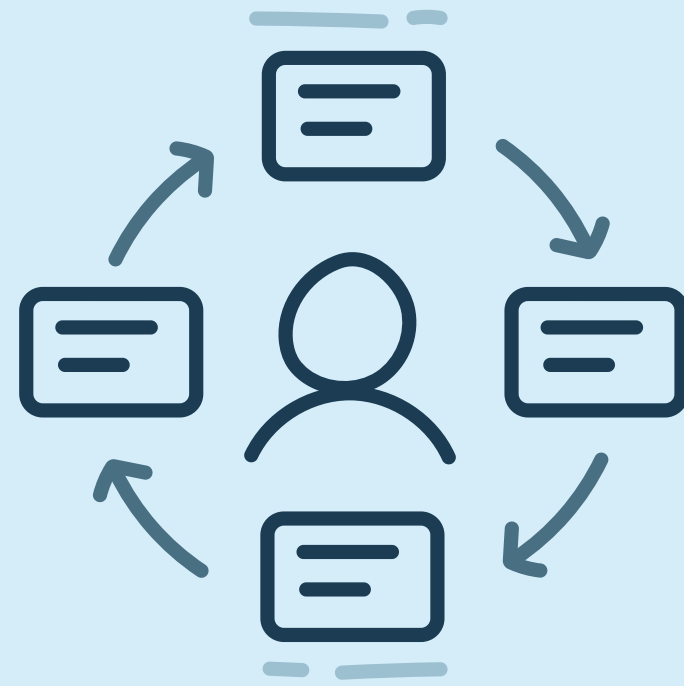
Un sistem unitar, mai clar și mai predictibil

Simplificarea cadrului legislativ, reducerea excepțiilor care au generat inechități și litigii și reechilibrarea graduală a grilelor salariale, prin prioritizarea convergenței între nivelurile de salarizare pentru funcții comparabile.



Coerență în salarizarea administrației locale

Reintroducerea în lege a grilei pentru administrația publică locală. Rămâne o marjă de flexibilitate, în funcție de mărimea UAT, dar se reintroduce o ierarhie firească în salarizare.

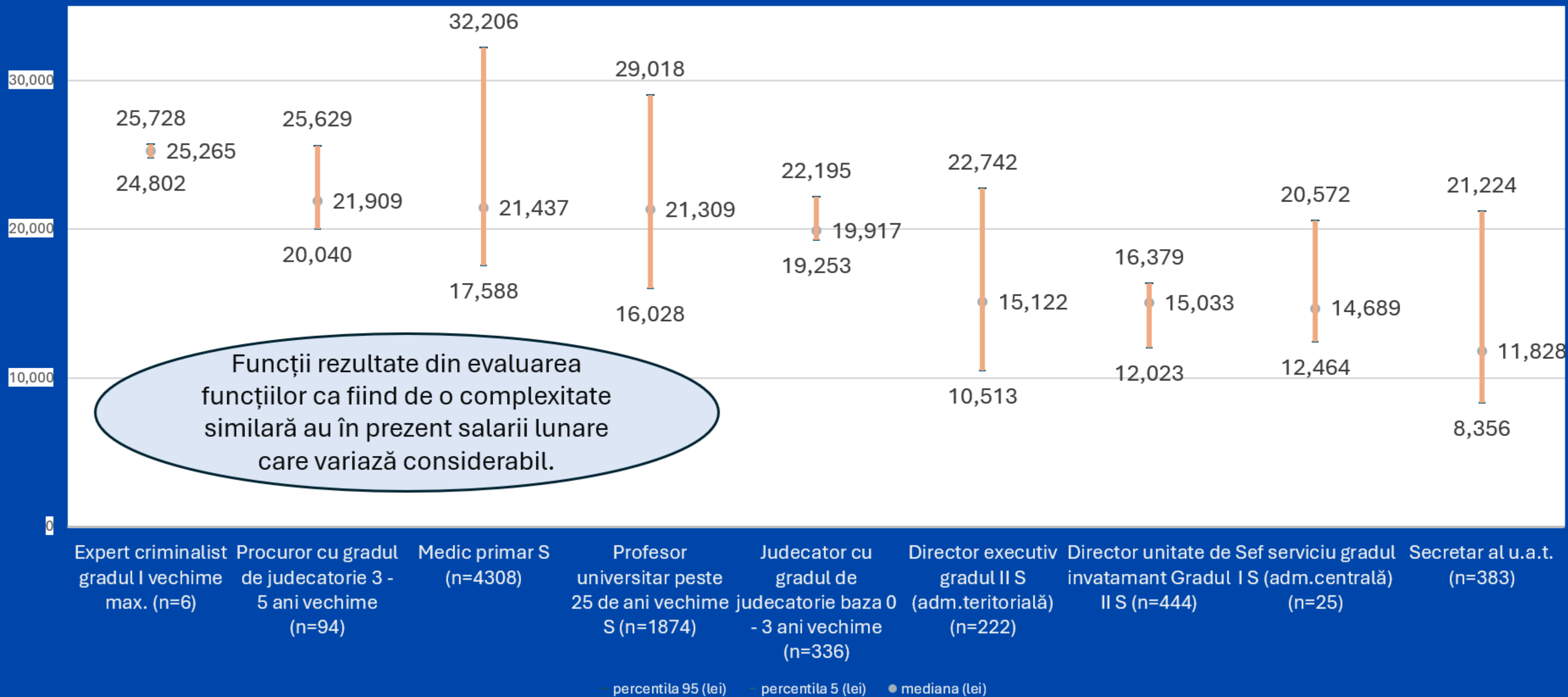


PREDICTIBILITATE ȘI SUSTENABILITATE

Reducerea discrepanțelor salariale nejustificate și aplicarea unor criterii unitare și transparente.

În sistemul actual: Salariile lunare variază substanțial între funcții similare și în interiorul funcțiilor

DISTRIBUȚIA SALARIULUI LUNAR 2026 PENTRU FUNCȚII REPREZENTATIVE ÎNCADRATE ÎN GRADUL DE SALARIZARE 9



- Funcțiile din grafic au fost selectate de la același nivel instituțional/ administrativ și același grad profesional. Datele provin din raportările ordonatorilor de credite în baza de date L153.

- Salariul lunar este suma dintre salariul de bază (ajustat pentru vechime) și partea variabilă, alcătuită din sporuri și indemnizații. Pentru medici, salariul lunar reprezentat aici nu include veniturile din gărzi. Valorile salariilor de bază în anul 2026 includ, pe lângă vechime, și alte majorări la care salariatul are dreptul, de exemplu, majorarea pentru complexitate și cea pentru gestiune fonduri externe nerambursabile. Aceste majorări nu mai sunt prevăzute în salariul de bază pentru anul 2027.

- Percentila 5 este valoarea sub care se află 5% dintre observațiile dintr-un set de date ordonat crescător, iar celelalte 95% dintre observații sunt egale cu sau mai mari decât această valoare. Percentila 95 este valoarea sub care se află 95% dintre observațiile dintr-un set de date ordonat crescător, iar celelalte 5% dintre observații sunt egale cu sau mai mari decât această valoare. Mediana este valoarea sub care se află 50% dintre observațiile dintr-un set de date ordonat crescător, iar celelalte 50% dintre observații sunt egale cu sau mai mari decât această valoare.

Reforma are ca obiectiv principal restabilirea echității în sectorul bugetar

Proiectul de lege urmărește corectarea inechităților salariale, eliminarea efectelor intervențiilor discreționare* și pentru remunerarea corectă a valorii muncii

Situația actuală	Ce propune reforma
Funcții care desfășoară muncă de valoare egală, salarizate discreționar și diferențiat, pe bază de intervenții ad-hoc pe legislație.	Salarizare stabilită uniform pentru funcții de complexitate similară, măsurată printr-o evaluare analitică (punctaj).
În practică, sistemul „unitar” este compus din grile de salarizare paralele și necorelate între familiile ocupaționale (FO), care defavorizează profesii/sectoare fără pârghii politice.	O structură unică de grade fixează funcțiile de complexitate similară din toate FO în 12 grade salariale → gradul de salarizare determină și condiționează nivelul salarial.
Sporurile (peste 150 doar în L153) determină salarii lunare substanțial diferite pentru funcții similare sau sunt aplicabile tuturor titularilor, ca un adaos permanent la salariul de bază.	Aprox. 55% din sporuri se elimină: sporuri rămân doar pentru situații/condiții de lucru excepționale (e.g. sănătate) și vor limitate la o medie de 20% pe ordonator principal de credite. Salariile lunare vor fi determinate, în principal, de salariile de bază.
Salarizarea nu se adaptează performanței dovedite a angajatului.	Premii salariale în funcție de performanță, condiționate de regulamente și standarde specifice FO: între 10-20% din salariu de bază, pentru maxim 30% din angajați.

Creșteri punctuale pentru funcțiile defavorizate și menținerea majorității salariilor la nivelul curent (nivel oricum superior mediei din sectorul privat).

*Doar în perioada iulie 2017 – octombrie 2022, Legea-cadru nr. 153/2017 a suferit (direct sau indirect) modificări și completări aduse prin 43 de acte normative (inclusiv 2 decrete ale Președintelui) și prin 2 decizii ale Curții Constituționale a României (CCR).

Reforma trebuie să reconcilieze următoarele provocări pentru tot sectorul bugetar:

- (i) Aproximarea nivelurilor salariale ale funcțiilor repositionate (urcate/coborate) în ierarhie, pe baza complexității lor, având în vedere salariile în plată actuale
- (ii) Reducerea utilizării sporurilor în sistemul bugetar, prin eliminarea lor sau diminuarea și/sau absorbția lor în salariul de bază
- (iii) Încadrarea necondiționată a ajustărilor în spațiul bugetar pentru 2027 conform Strategiei fiscal-bugetare pentru perioada 2026-2028

IMPLICĂ



- **Structură de grade mai comprimată (8:1)** și valoare de referință pentru salariul de bază de **RON 4,100 pentru încadrare în spațiul bugetar disponibil în 2027.**
- Eliminarea/integrarea în salariul de bază a aprox. 57% dintre sporuri/majorări și restul limitate la 20% per ordonator principal de credite.

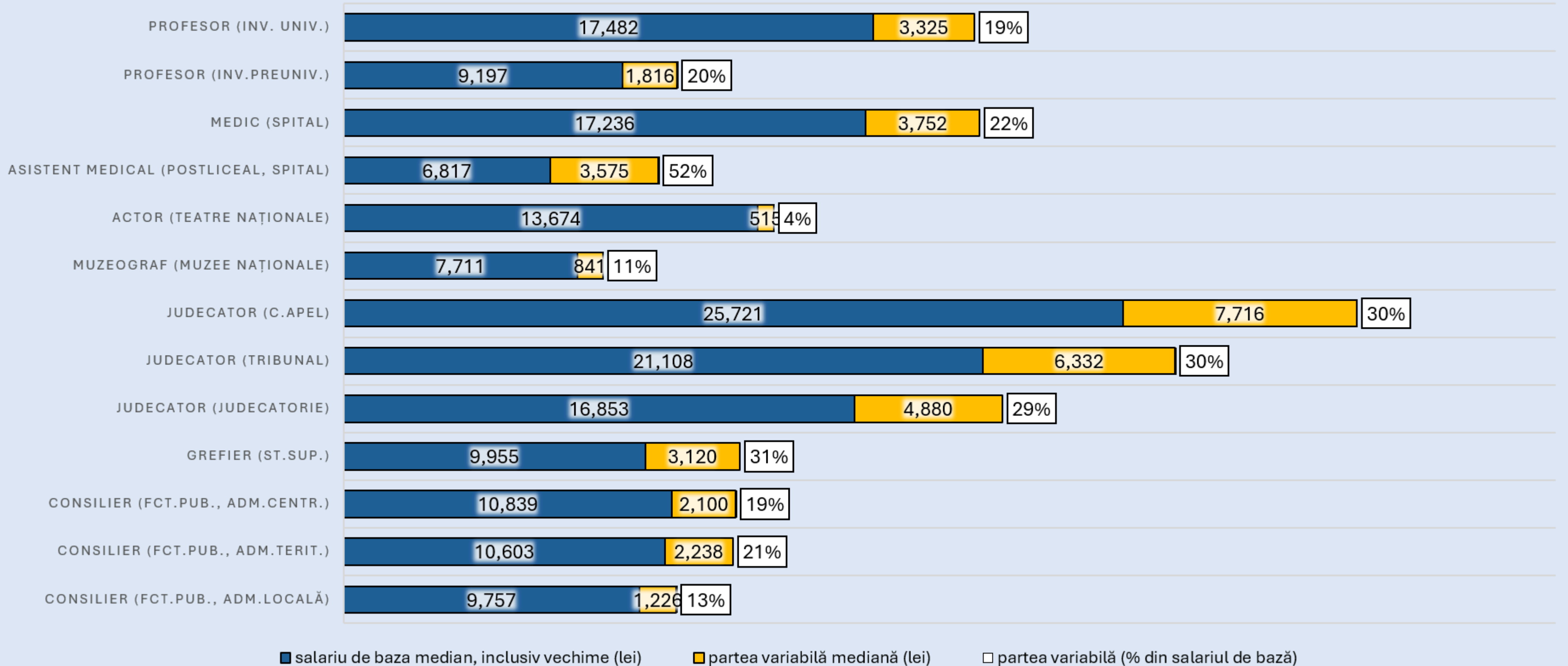
AVÂND DREPT EFECTE



- Salariile de bază și salariile lunare (mediane) sunt proiectate să crească pentru majoritatea funcțiilor (99,6% și, respectiv, 57,6%), conform repositionării lor în structura de grade: cu cât e mai mare creșterea în ierarhie, cu atât nivelul salarial crește.
- În medie, **salariile de bază** sunt proiectate să crească **cu 22%** la nivelul familiilor ocupaționale civile.
- Dar, pentru 44% dintre titulari, salariile de bază asociate noii repositionări a funcției în structura de grade și sporurile rămase aplicabile **nu compensează complet** eliminarea/ reducerea diferitelor sporuri de care aceștia beneficiază în prezent sau nivelul actual al salariilor de bază în plată → plăți compensatorii pentru menținerea salariului lunar actual în anumite condiții.

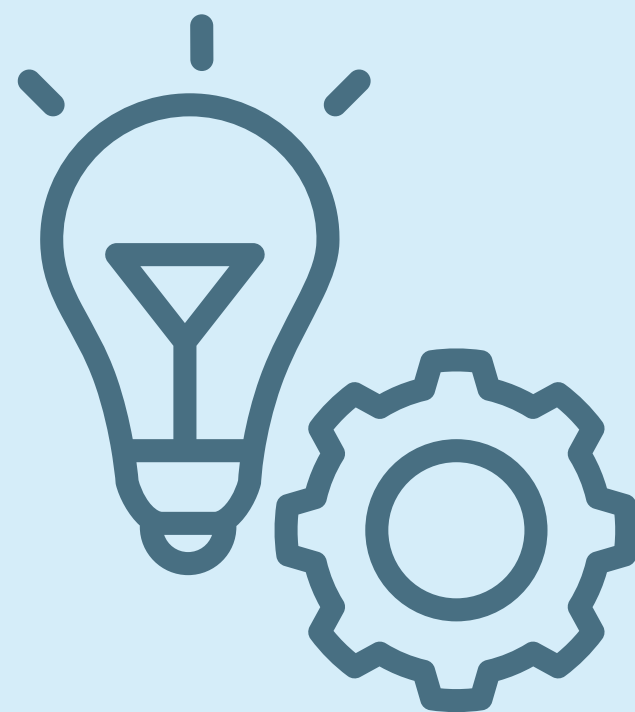
În sistemul actual: În interiorul funcțiilor și între funcții, sporurile pot determina salarii lunare substanțial diferite sau sunt aplicabile tuturor titularilor, ca un adaos permanent la salariul de bază

STRUCTURA SALARIULUI LUNAR AL FUNCȚIILOR GENERICHE SELECTATE ÎN ANUL 2026



- Funcțiile selectate în grafic conțin toate gradele profesionale și intervalele de vechime, inclusiv vechime în specialitate, întâlnite în grila de salarizare, la nivelul administrativ sau instituțional precizat în denumire. Datele provin din raportările ordonatorilor de credite în baza de date L153.

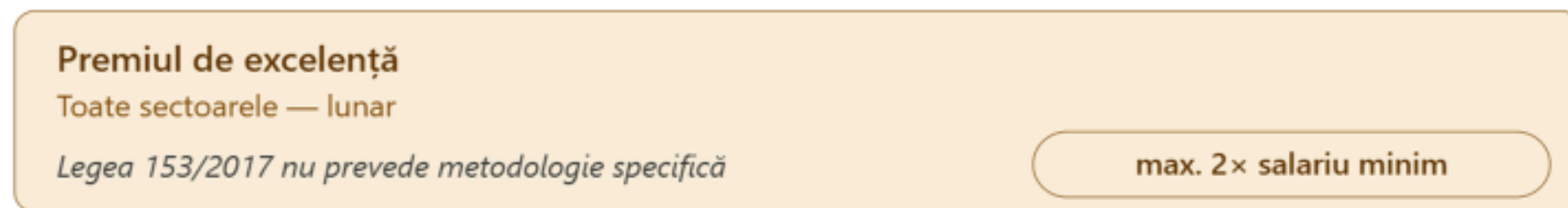
- Salariul de bază din grafic include adaosul pentru vechime. Partea variabilă este calculată ca diferență dintre salariul lunar median și salariul de bază cu vechime median.



PERFORMANȚĂ ȘI RESPONSABILITATE

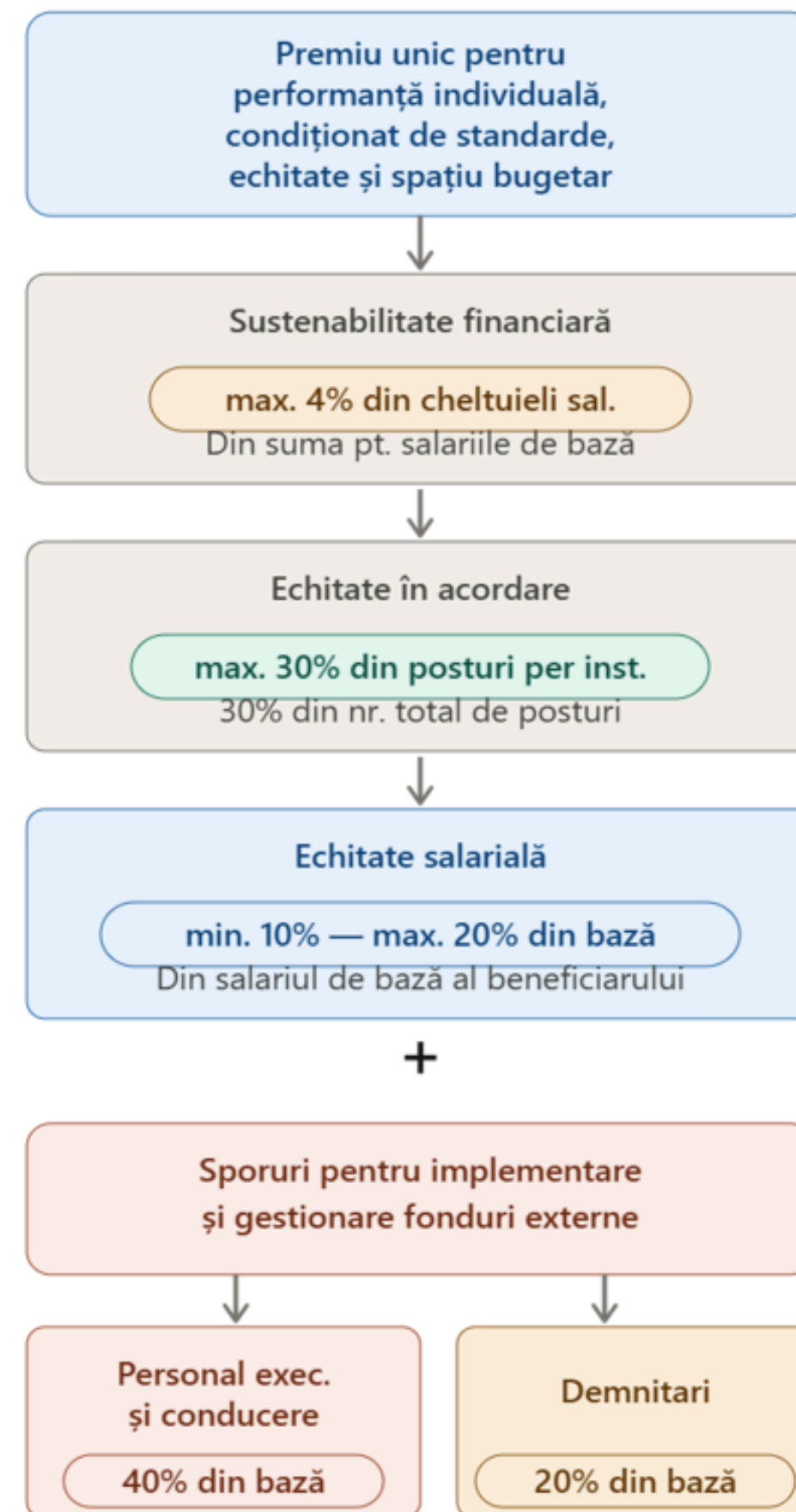
Recompensarea reală a performanței și corelarea mai clară dintre rezultate, responsabilitate și remunerație.

Sistemul de salarizare trebuie să recunoască și să premieze performanța individuală, dar într-un cadru coerent și unitar aplicabil sectorului bugetar



Fonduri UE Educație Apărare Diplomație Învățământ sup. Transversal

Sporuri legate de performanță în reformă



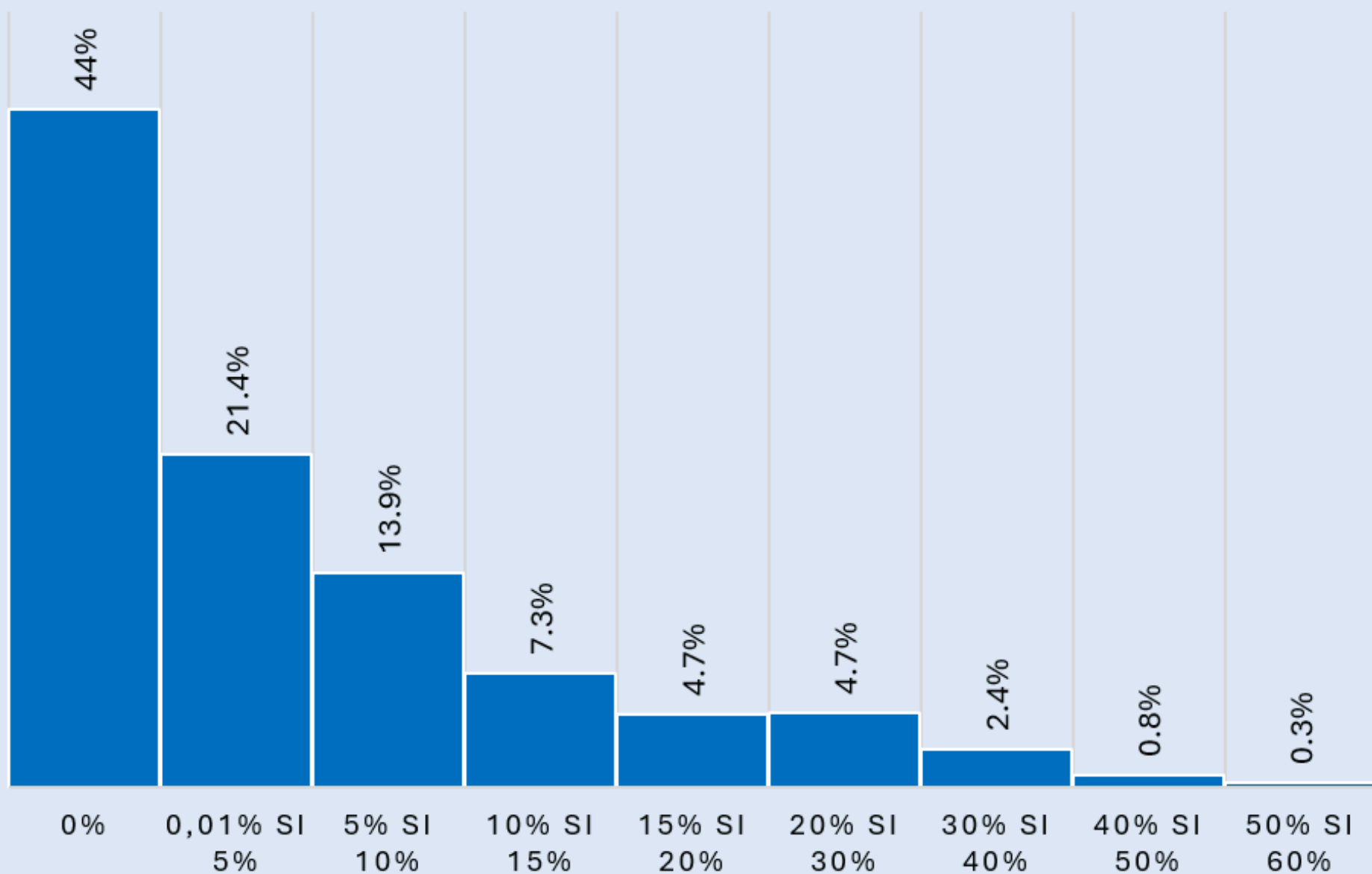
Protecția salariilor lunare în plată este garantată

56% din posturi sunt proiectate să aibă creșteri ale salariilor lunare (vs. 2026), din care

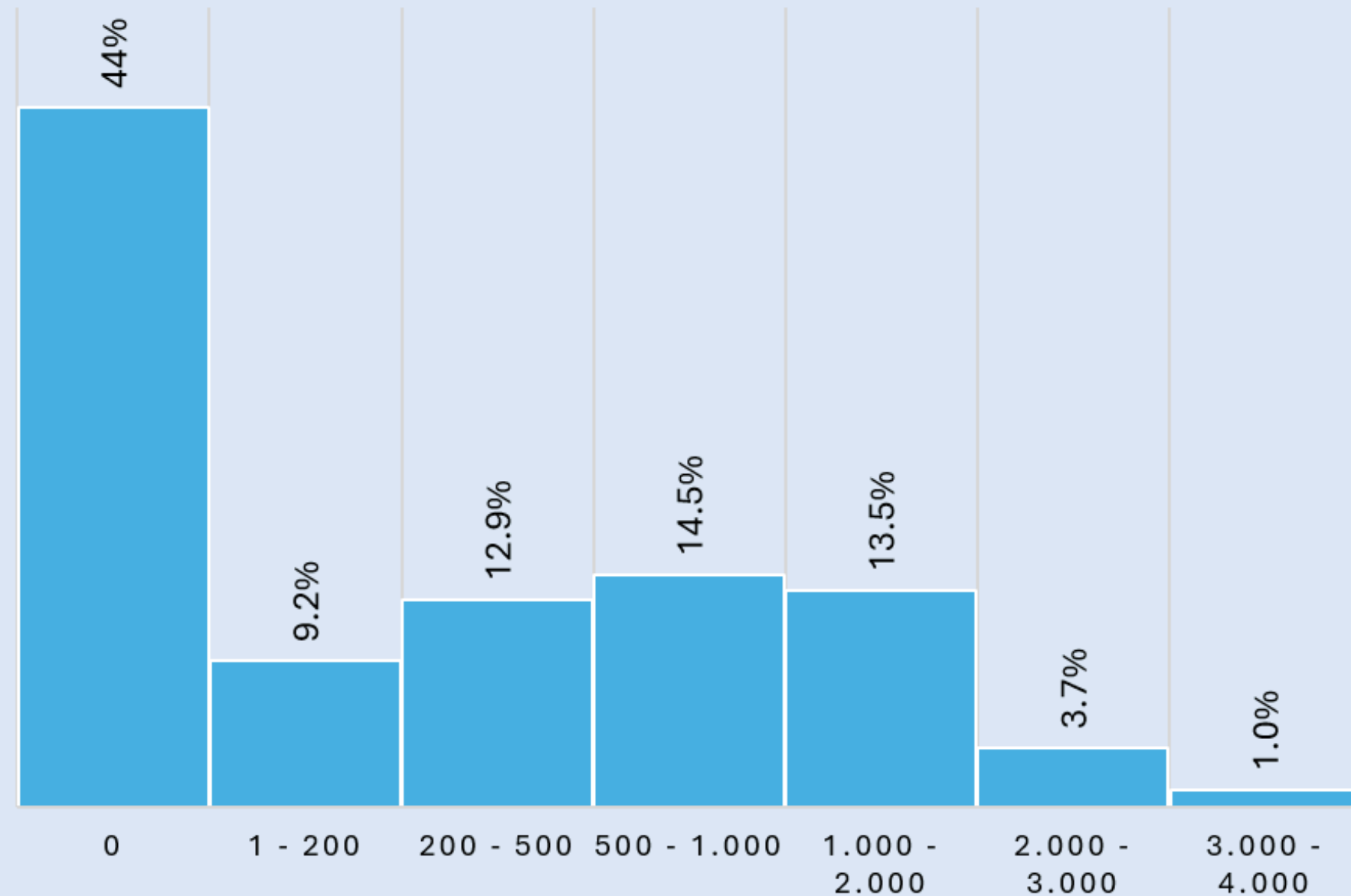
- 21% peste 10%,
- 14% între 5% și 10% și
- 21% între 0% și 5%

Aprox. 44% din posturi din sectorul bugetar sunt proiectate să primească **diferențe compensatorii** pentru a compensa un salariu lunar mai scăzut proiectat pentru 2027 față de 2026 → **niciun salariu în plată nu scade.**

VARIAȚIE % A SALARIULUI LUNAR 2027 VS. 2026

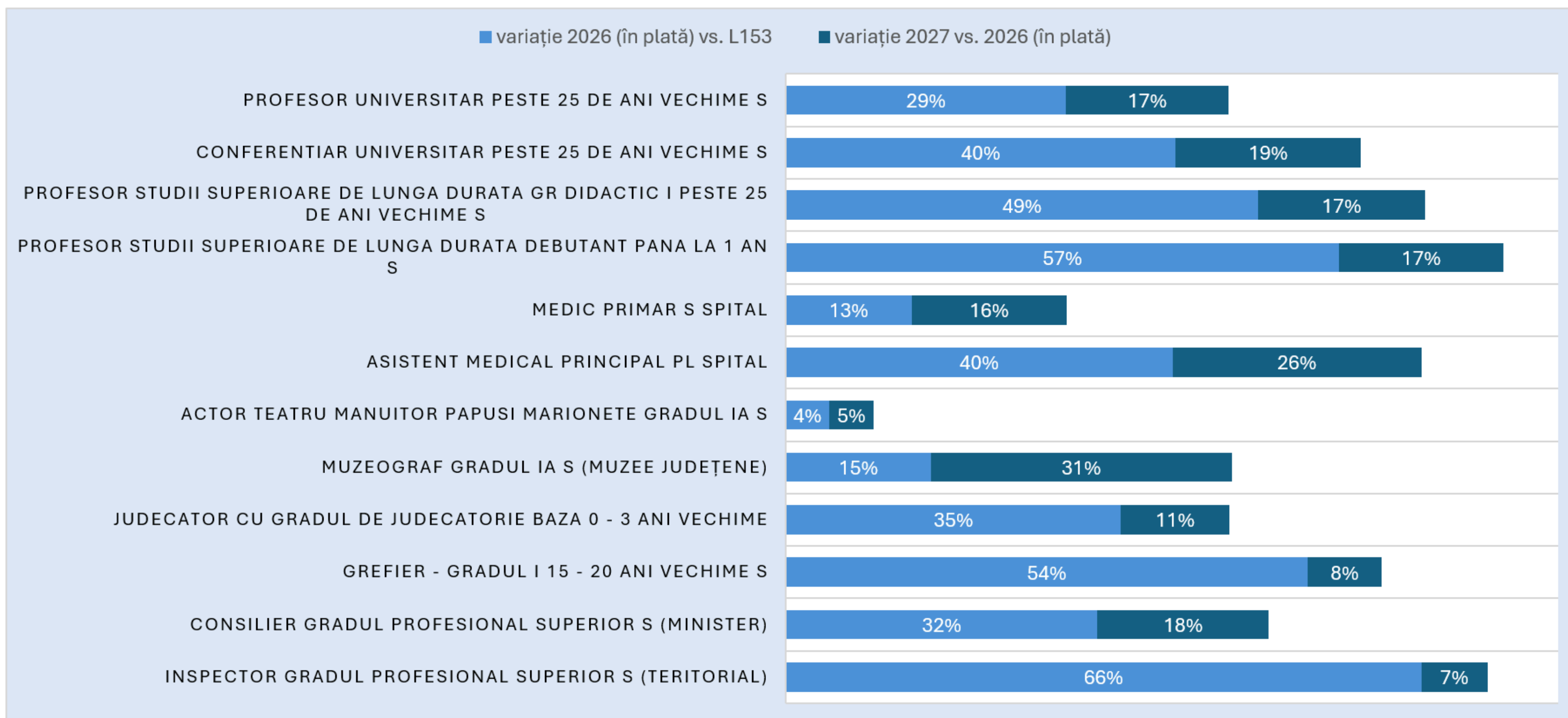


VALORI NOMINALE (LEI)



Corectăm inechitățile

Propunerea de reformă adresează aceste inechități, mai ales pentru funcții cu salarii relativ reduse, precum asistentul medical și muzeograful.



Exemple relevante

Următoarele șapte slide-uri arată **distribuția salariilor lunare** pe un eșantion de funcții reprezentative din fiecare familie ocupațională.

Ele ilustrează **intervalul de valori** cuprins între percentilele 5 și 95, precum și mediana, pe fiecare funcție pentru salariul de bază și salariul lunar din 2026 și prevăzut pentru 2027.

Graficele arată cum intervalele valorice ale salariilor lunare în plată în 2026 sunt ample, din cauza sporurilor variate sau a unor majorări ale salariilor de bază. De asemenea, arată cum diferențele dintre maximele și minimele intervalelor se reduc semnificativ în urma reformei, ceea ce sprijină **obiectivul de echitate al reformei** (a se vedea raportul M/m din etichetele anilor de referință).

- M/m este raportul dintre percentila 95 și percentila 5 ale observațiilor din fiecare funcție.
- Percentila 5 este valoarea sub care se află 5% dintre observațiile dintr-un set de date ordonat crescător, iar celelalte 95% dintre observații sunt egale cu sau mai mari decât această valoare. Percentila 95 este valoarea sub care se află 95% dintre observațiile dintr-un set de date ordonat crescător, iar celelalte 5% dintre observații sunt egale cu sau mai mari decât această valoare. Mediana este valoarea sub care se află 50% dintre observațiile dintr-un set de date ordonat crescător, iar celelalte 50% dintre observații sunt egale cu sau mai mari decât această valoare.

Exemple de salarii de bază și salarii lunare pe funcții selectate – înainte și după reformă:

2026 – variația salariului de bază

2027 – noul salariu de bază

2026 – variația salariului lunar (cu sporuri incluse)

2027 – noul interval de variație a salariului lunar (cu sporuri incluse)

1

Profesor universitar – peste 25 de ani vechime

-

Cercetător științific I S

Pentru 2027 – valoarea de referință 4.100

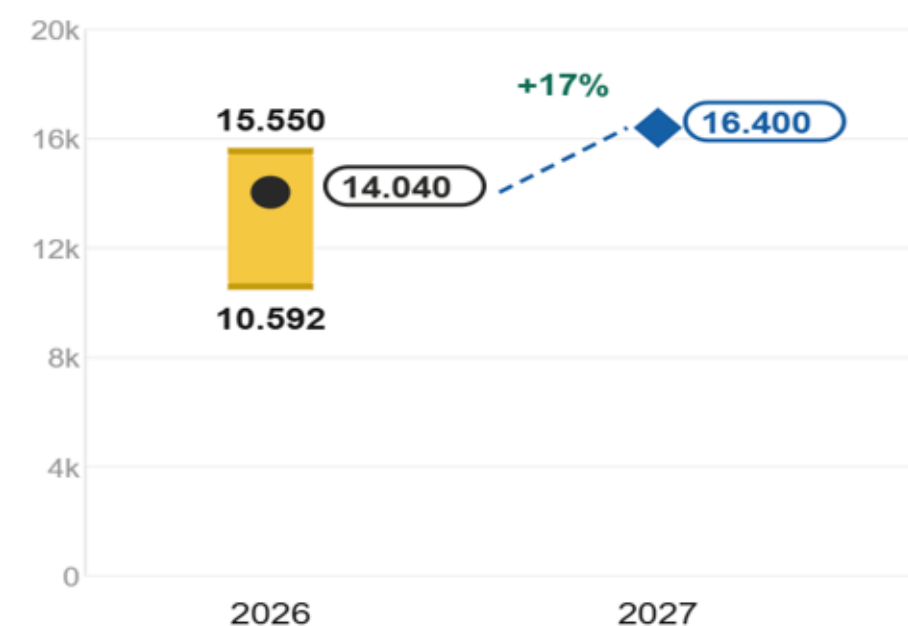
Calcul pentru 2026 bazate pe datele raportate către Ministerul Muncii de către instituții/autorități

■ interval 2026 (min-max) ● mediană 2026 ■ interval 2027 (min-max) ◆ mediană 2027 - - - variație mediană

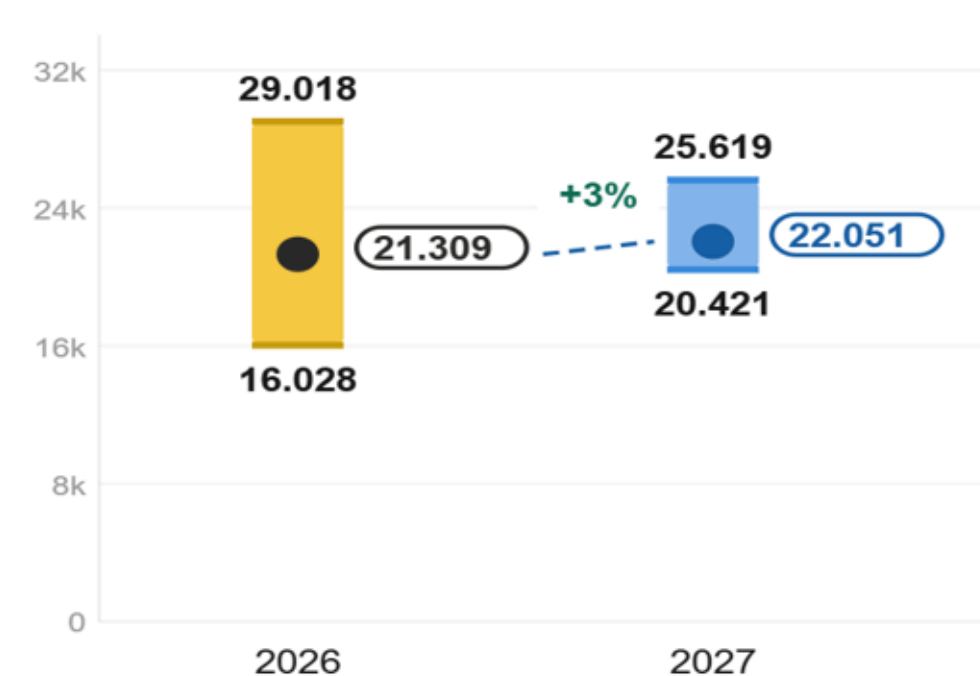
Profesor universitar

peste 25 ani vechime · S

Salariu de bază gr. 0 **+17%**



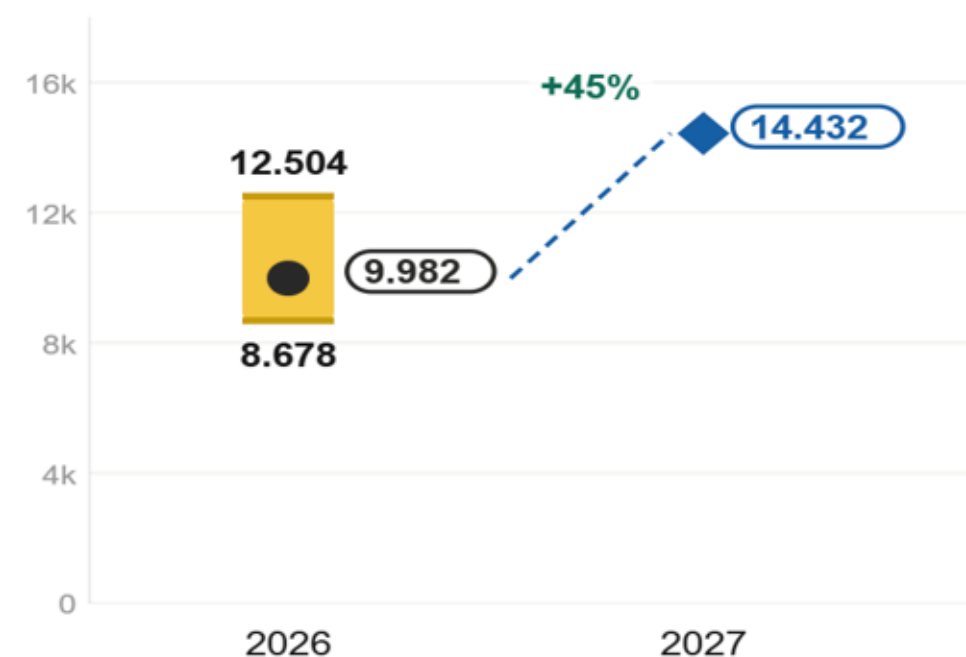
Salariu lunar brut **+3%**



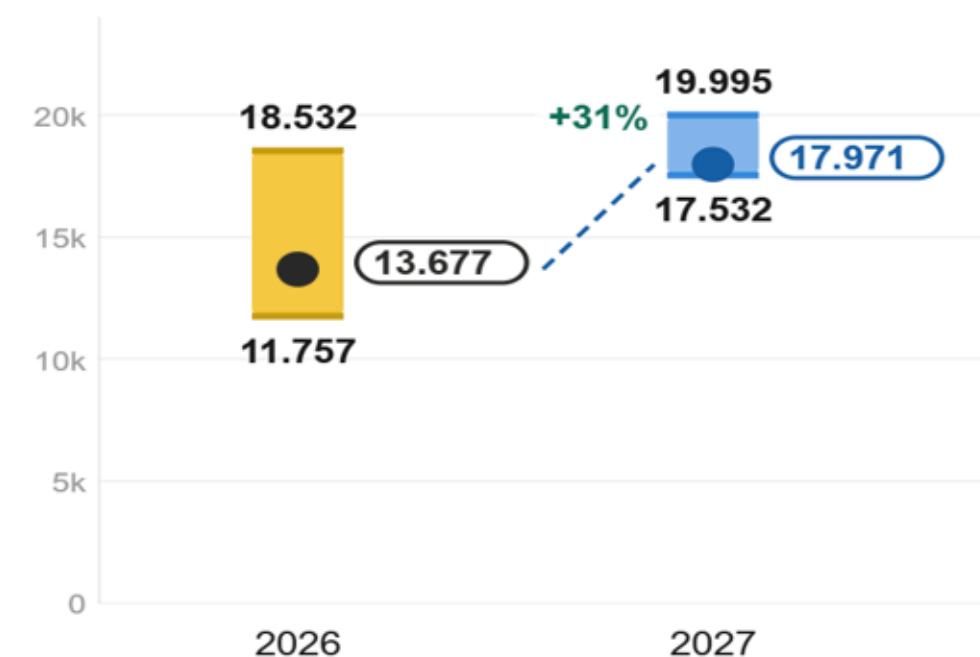
Cercetător științific I

S

Salariu de bază gr. 0 **+45%**



Salariu lunar brut **+31%**



Exemple de salarii de bază și salarii lunare pe funcții selectate – înainte și după reformă:

2026 – variația salariului de bază

2027 – noul salariu de bază

2026 – variația salariului lunar (cu sporuri incluse)

2027 – noul interval de variație a salariului lunar (cu sporuri incluse)

2

Profesor – învățământ preuniversitar, S, grad didactic I, peste 25 de ani vechime

-

Șef lucrări/ lector universitar

Peste 25 de ani vechime

Pentru 2027 – valoarea de referință 4.100

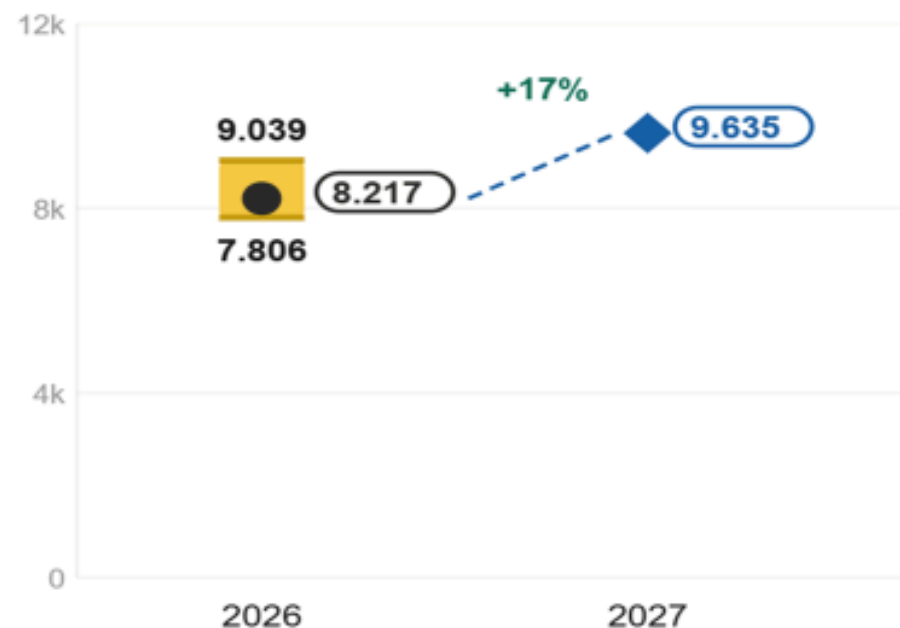
Calcul pentru 2026 bazate pe datele raportate către Ministerul Muncii de către instituții/autorități

■ interval 2026 (min-max) ● mediană 2026 ■ interval 2027 (min-max) ◆ mediană 2027 - - - variație mediană

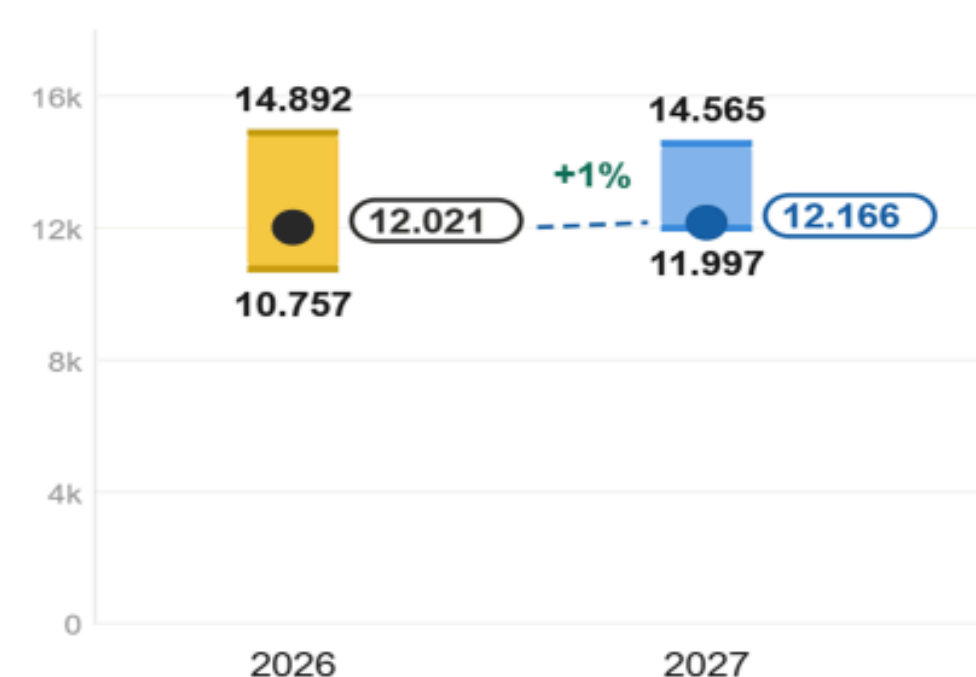
Profesor studii superioare gr. I

lungă durată, peste 25 ani · S

Salariu de bază gr. 0 +17%



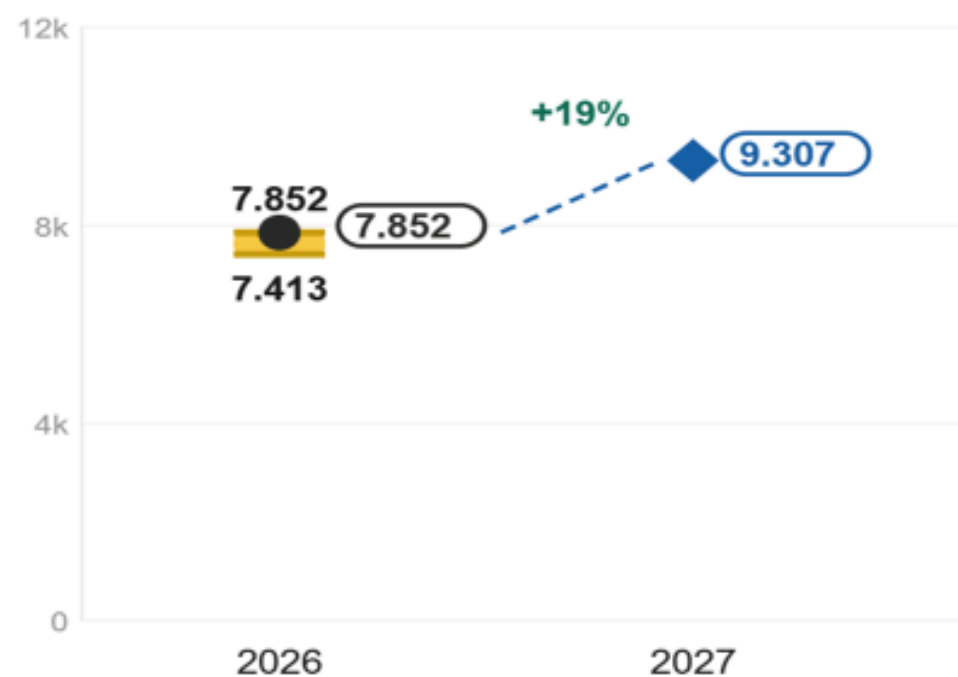
Salariu lunar brut +1%



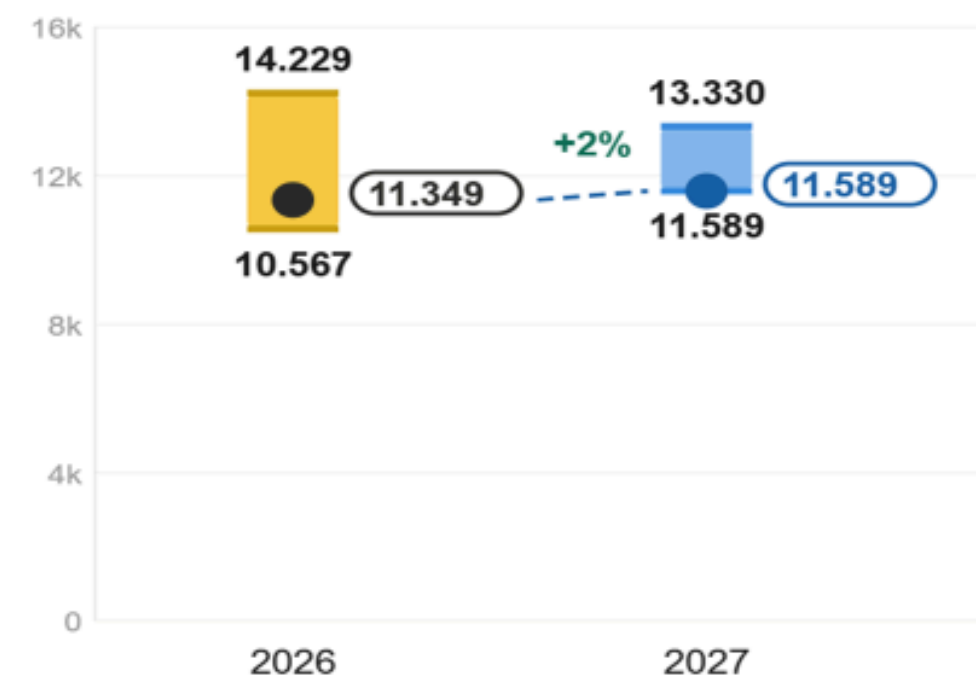
Șef lucrări / lector universitar

peste 25 ani vechime · S

Salariu de bază gr. 0 +19%



Salariu lunar brut +2%



Exemple de salarii de bază și salarii lunare pe funcții selectate – înainte și după reformă:

2026 – variația salariului de bază

2027 – noul salariu de bază

2026 – variația salariului lunar (cu sporuri incluse)

2027 – noul interval de variație a salariului lunar (cu sporuri incluse)

3

Secretar unitate de învățământ - preuniversitar, grad I, S

-

Bibliotecar, biblioteci naționale, grad IA

Pentru 2027 – valoarea de referință 4.100

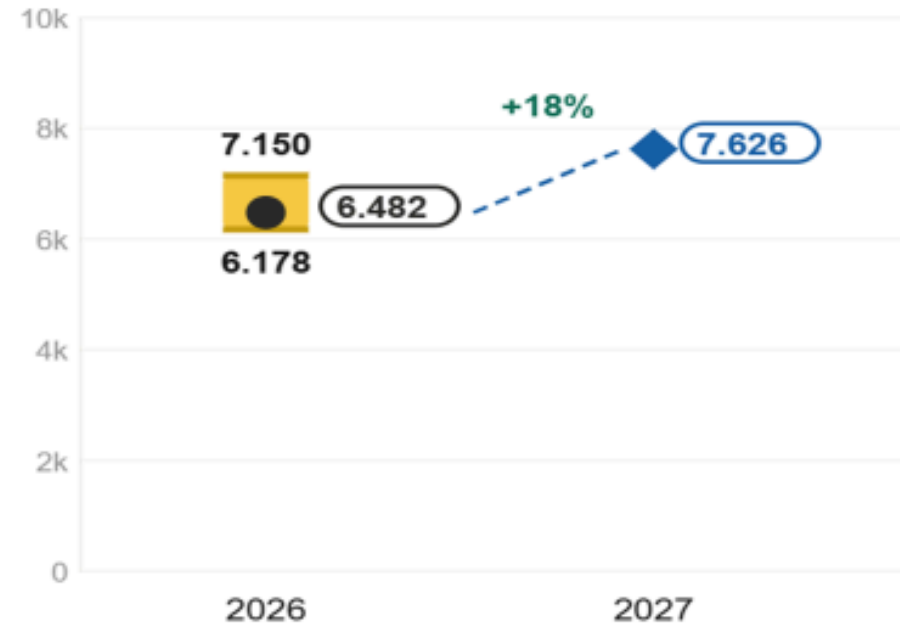
Calcul pentru 2026 bazate pe datele raportate către Ministerul Muncii de către instituții/autorități

■ interval 2026 (min-max) ● mediană 2026 ■ interval 2027 (min-max) ◆ mediană 2027 - - - variație mediană

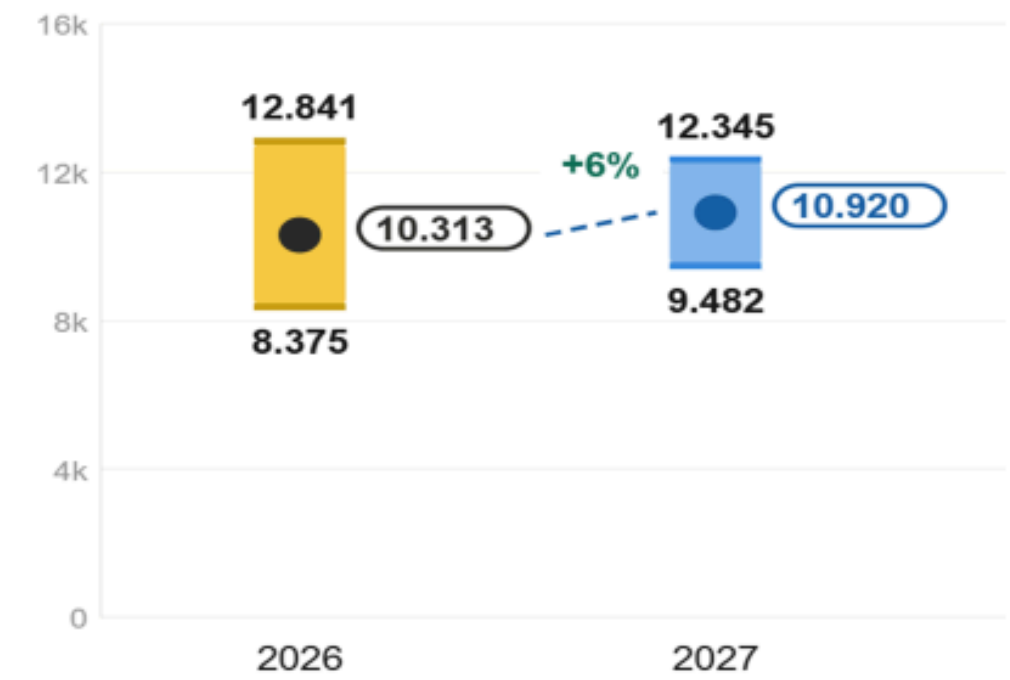
Secretar instituție/unitate de învățământ gr. I

S

Salariu de bază gr. 0 **+18%**



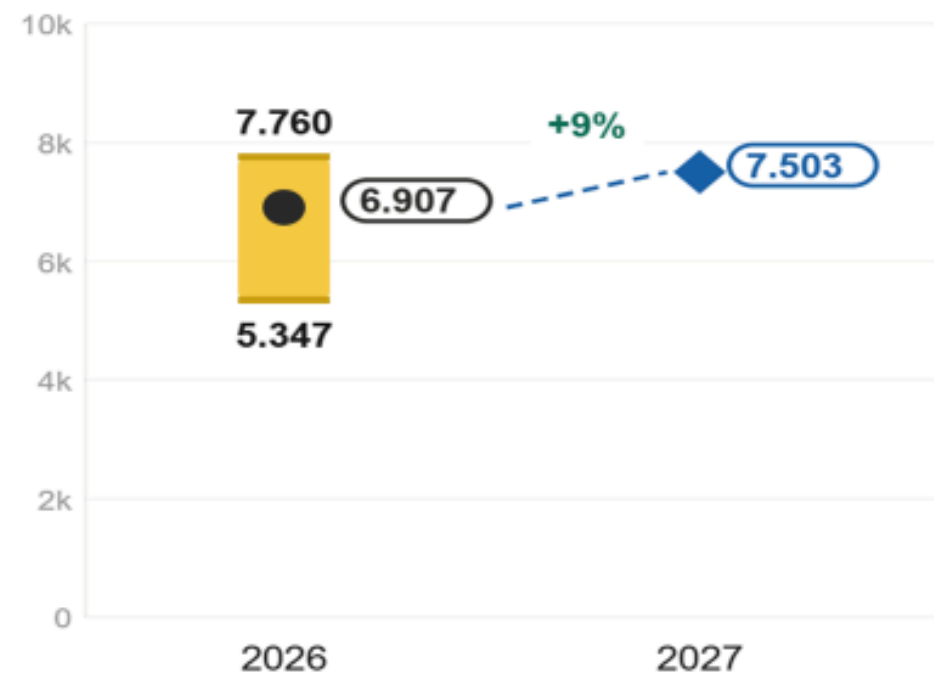
Salariu lunar brut **+6%**



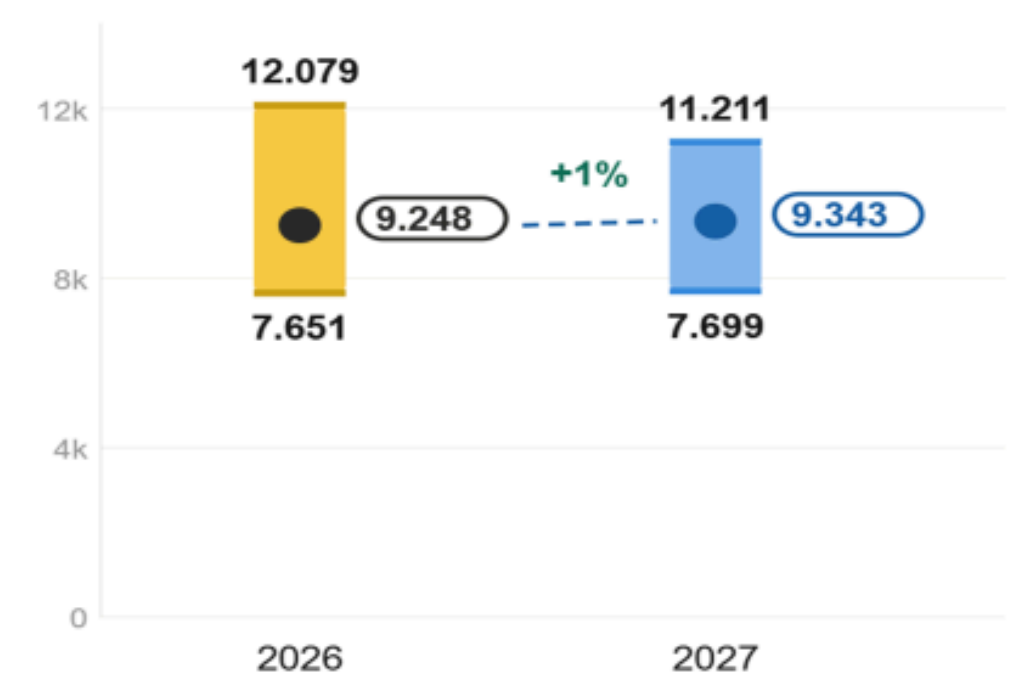
Bibliotecar gradul IA

S

Salariu de bază gr. 0 **+9%**



Salariu lunar brut **+1%**



Exemple de salarii de bază și salarii lunare pe funcții selectate – înainte și după reformă:

2026 – variația salariului de bază

2027 – noul salariu de bază

2026 – variația salariului lunar (cu sporuri incluse)

2027 – noul interval de variație a salariului lunar (cu sporuri incluse)

4

Medic primar - spital, S

-

Judecător – judecătorie, 5-10 ani vechime

Pentru 2027 – valoarea de referință 4.100

Calcul pentru 2026 bazate pe datele raportate către Ministerul Muncii de către instituții/autorități

■ interval 2026 (min-max) ● mediană 2026 ■ interval 2027 (min-max) ◆ mediană 2027 - - - variație mediană

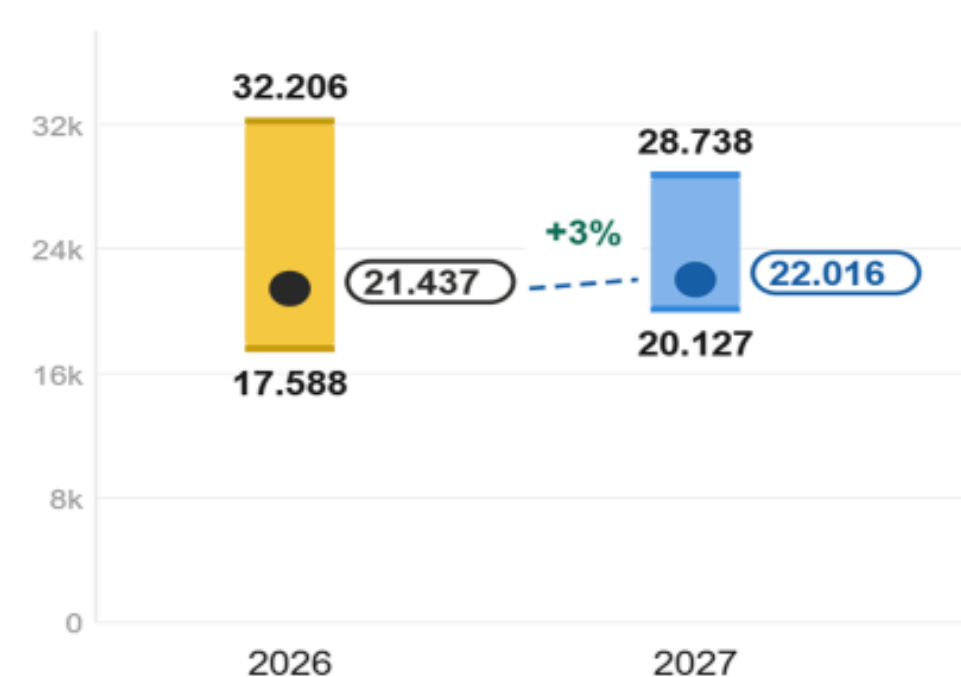
Medic primar

S

Salariu de bază gr. 0 **+16%**



Salariu lunar brut **+3%**

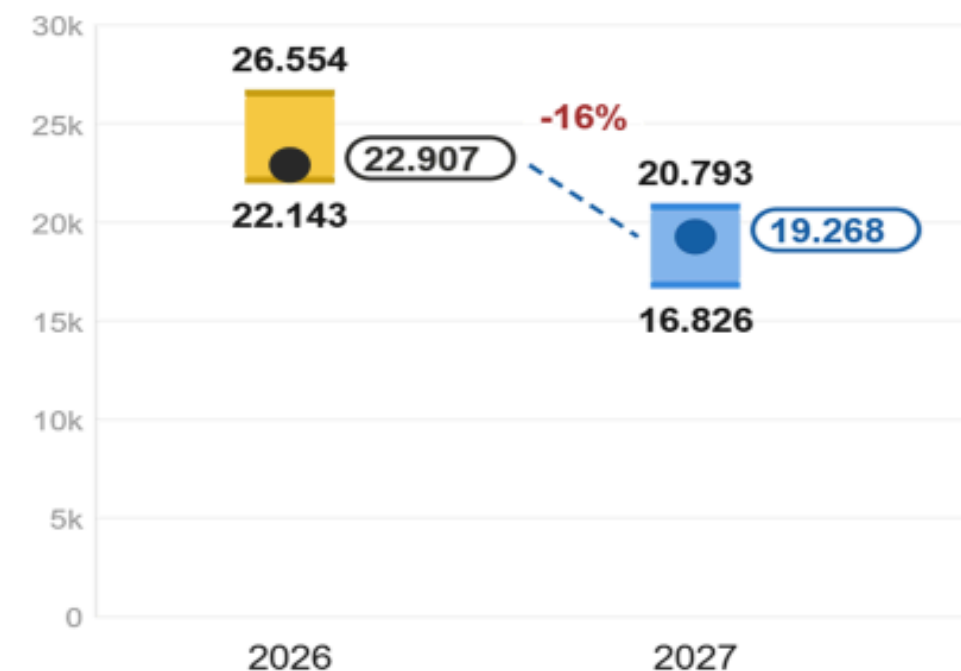


Judecător — judecătorie, 5–10 ani vechime

Salariu de bază gr. 0 **+3%**



Salariu lunar brut **-16%**



Exemple de salarii de bază și salarii lunare pe funcții selectate – înainte și după reformă:

2026 – variația salariului de bază

2027 – noul salariu de bază

2026 – variația salariului lunar (cu sporuri incluse)

2027 – noul interval de variație a salariului lunar (cu sporuri incluse)

5

Biolog principal laborator spital, S

-

Muzeograf, grad IA, S (muzee naționale)

Pentru 2027 – valoarea de referință 4.100

Calcul pentru 2026 bazate pe datele raportate către Ministerul Muncii de către instituții/autorități

■ interval 2026 (min-max) ● mediană 2026 ■ interval 2027 (min-max) ◆ mediană 2027 - - - variație mediană

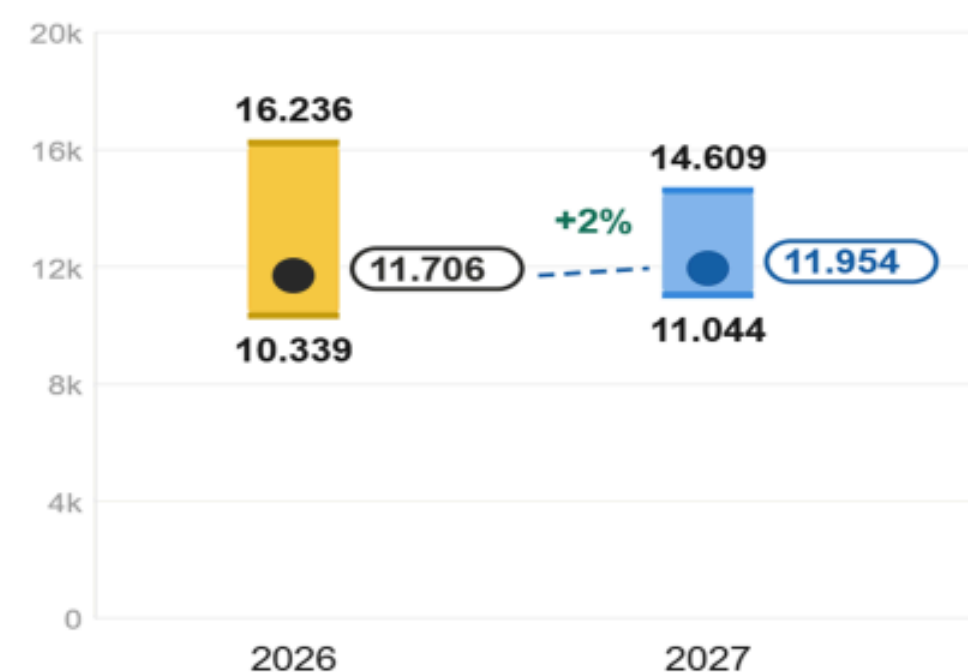
Biolog principal / expert fizică medicală

S

Salariu de bază gr. 0 +15%



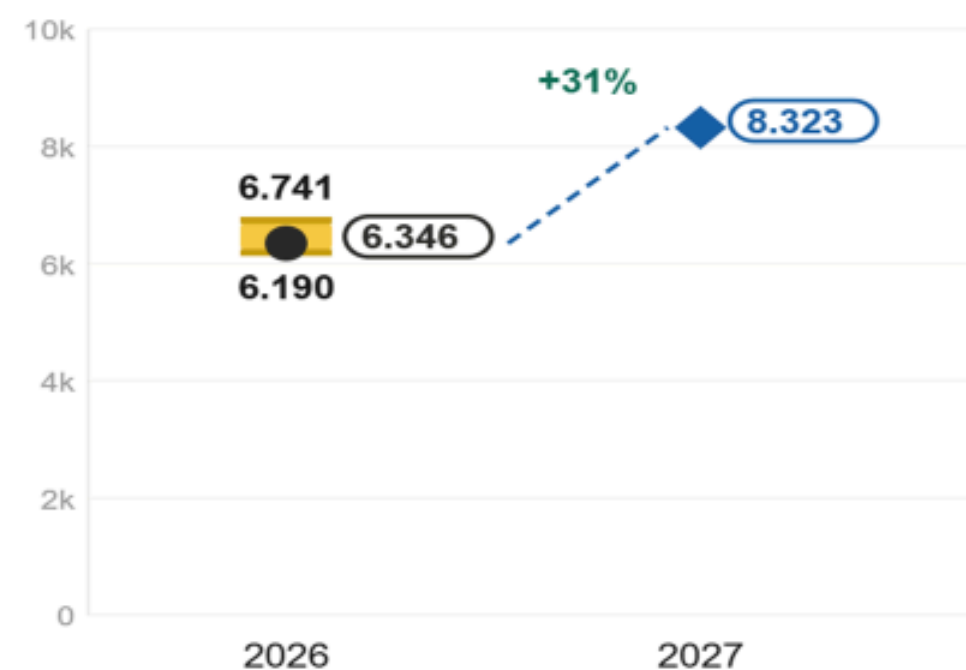
Salariu lunar brut +2%



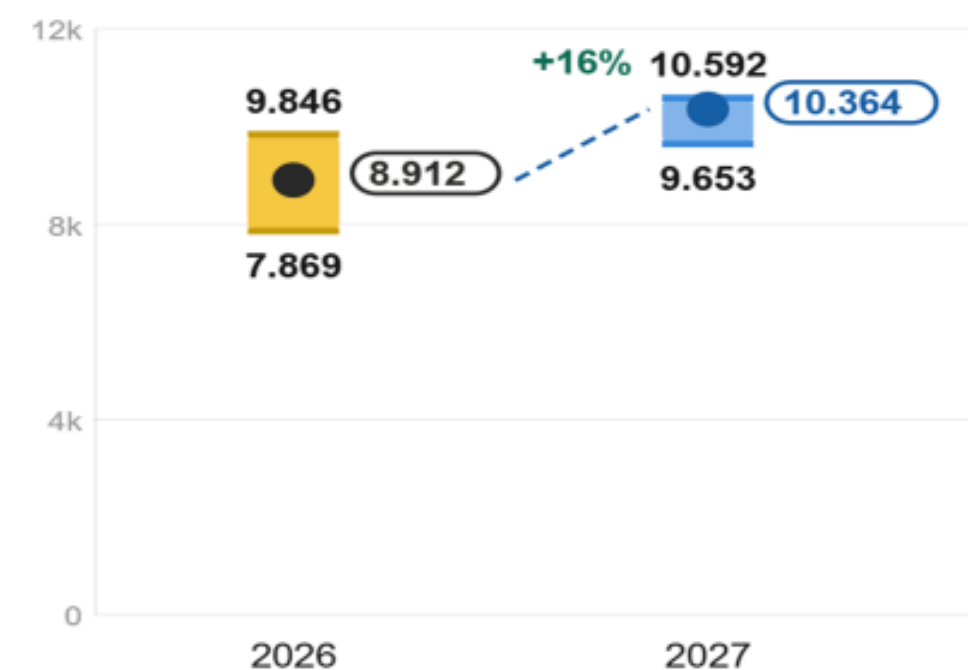
Muzeograf gradul IA

S

Salariu de bază gr. 0 +31%



Salariu lunar brut +16%



Exemple de salarii de bază și salarii lunare pe funcții selectate – înainte și după reformă:

2026 – variația salariului de bază

2027 – noul salariu de bază

2026 – variația salariului lunar (cu sporuri incluse)

2027 – noul interval de variație a salariului lunar (cu sporuri incluse)

6

Asistent medical principal, S

-

Asistent social principal, S

Pentru 2027 – valoarea de referință 4.100

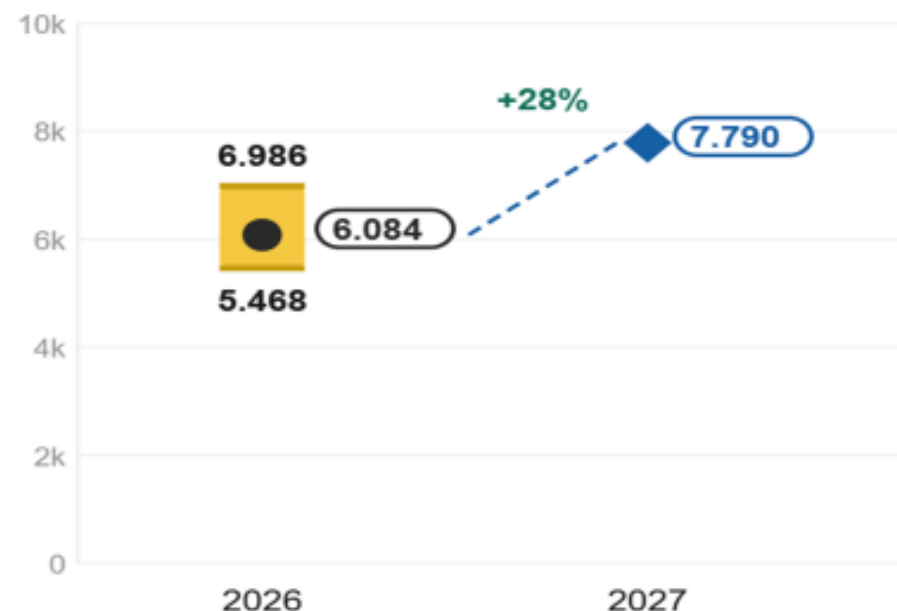
Calcul pentru 2026 bazate pe datele raportate către Ministerul Muncii de către instituții/autorități

■ interval 2026 (min-max) ● mediană 2026 ■ interval 2027 (min-max) ◆ mediană 2027 - - - variație mediană

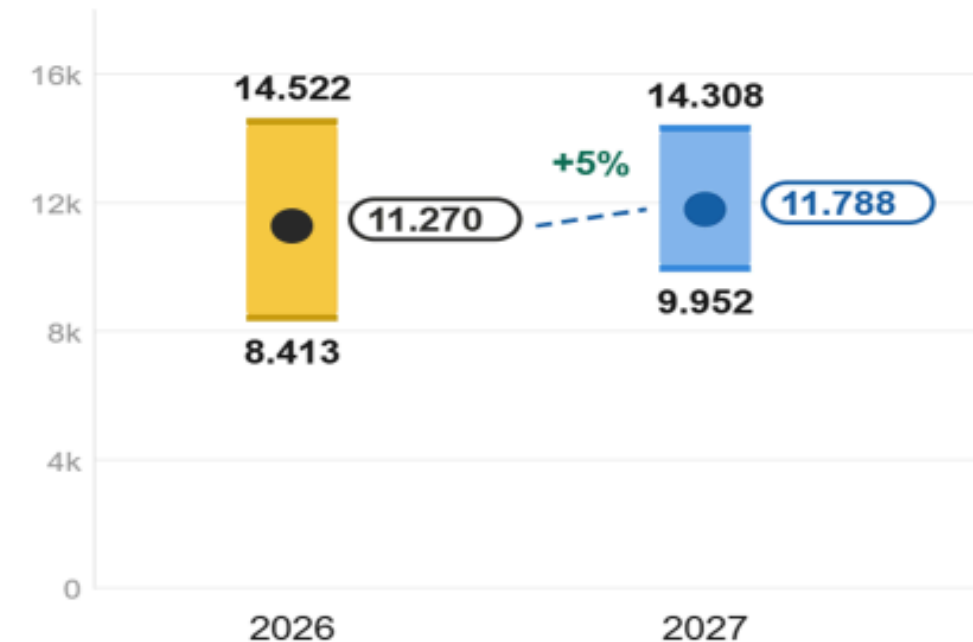
Asistent medical principal

S

Salariu de bază gr. 0 +28%



Salariu lunar brut +5%



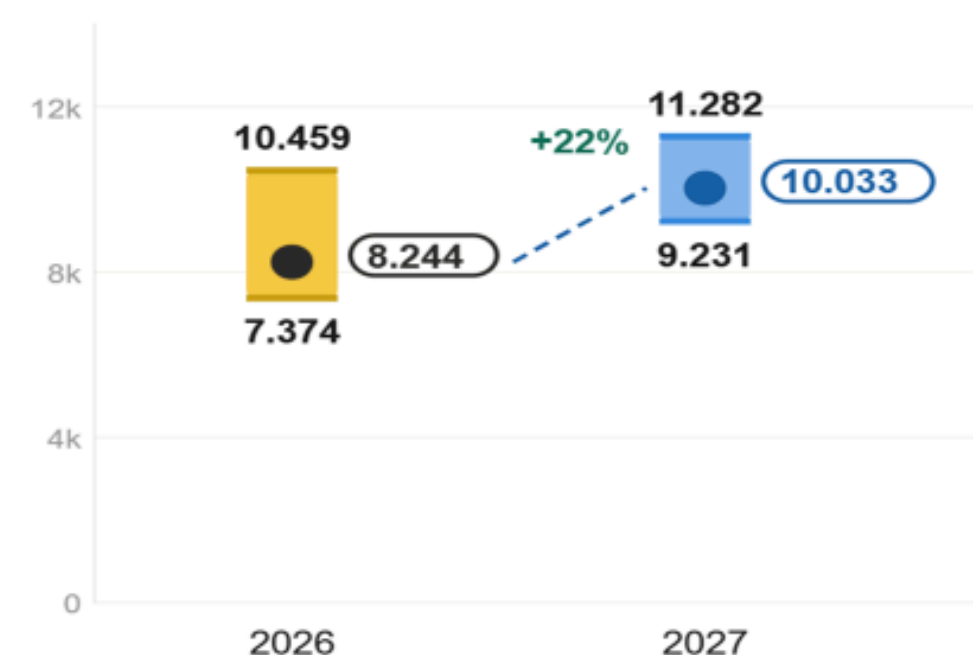
Asistent social principal

S

Salariu de bază gr. 0 +40%



Salariu lunar brut +22%



Exemple de salarii de bază și salarii lunare pe funcții selectate – înainte și după reformă:

2026 – variația salariului de bază

2027 – noul salariu de bază

2026 – variația salariului lunar (cu sporuri incluse)

2027 – noul interval de variație a salariului lunar (cu sporuri incluse)

7

Inspector, superior, S

-

Grefier, grad I, 15-20 ani vechime, S

Pentru 2027 – valoarea de referință 4.100

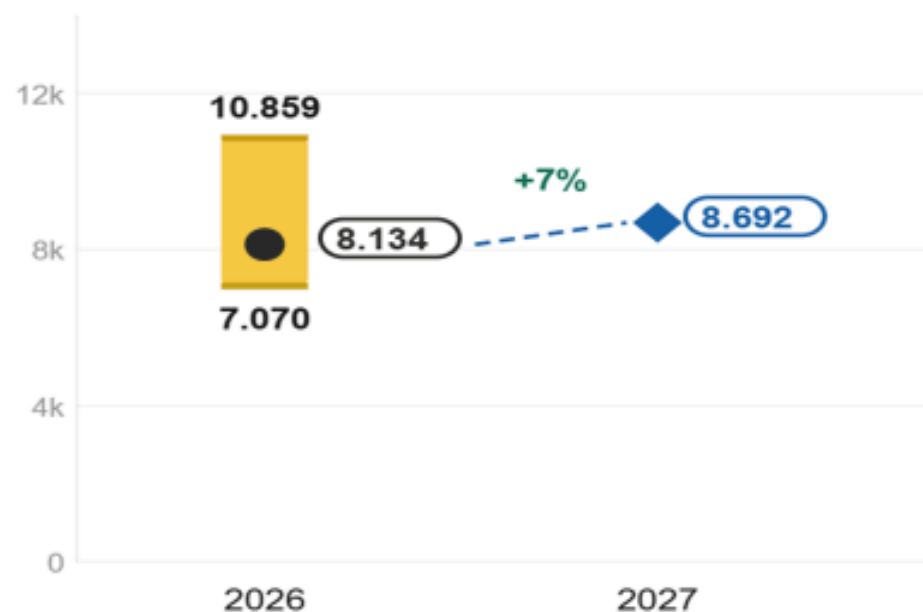
Calcul pentru 2026 bazate pe datele raportate către Ministerul Muncii de către instituții/autorități

■ interval 2026 (min-max) ● mediană 2026 ■ interval 2027 (min-max) ◆ mediană 2027 - - - variație mediană

Inspector gr. profesional superior

S

Salariu de bază gr. 0 **+7%**



Salariu lunar brut **+4%**



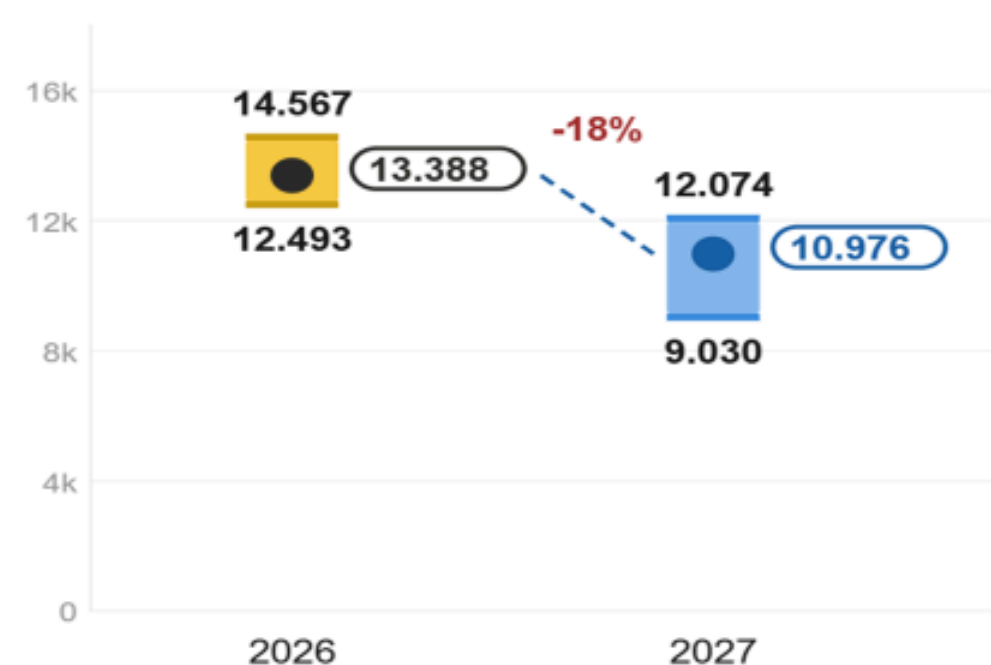
Grefier gr. I, 15–20 ani vechime

S

Salariu de bază gr. 0 **+8%**



Salariu lunar brut **-18%**





COERENȚĂ ÎN SALARIZAREA ADMINISTRAȚIEI LOCALE

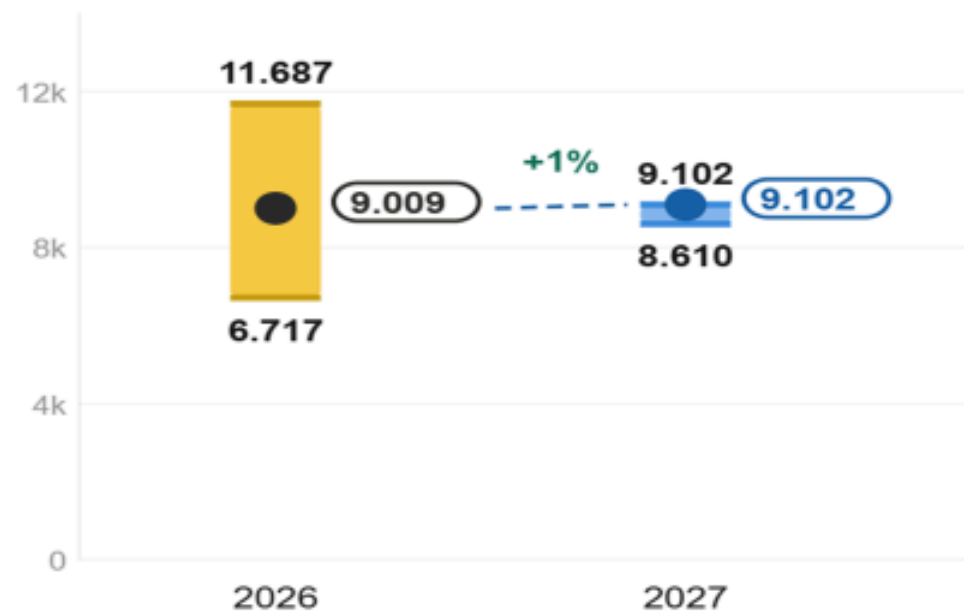
Reintroducerea în lege a grilei pentru administrația publică locală. Rămâne o marjă de flexibilitate, în funcție de mărimea UAT, dar se reintroduce o ierarhie firească în salarizare.

■ interval 2026 (min-max)
 ● mediană 2026
 ■ interval 2027 (min-max)
 ◆ mediană 2027
 - - - variație mediană

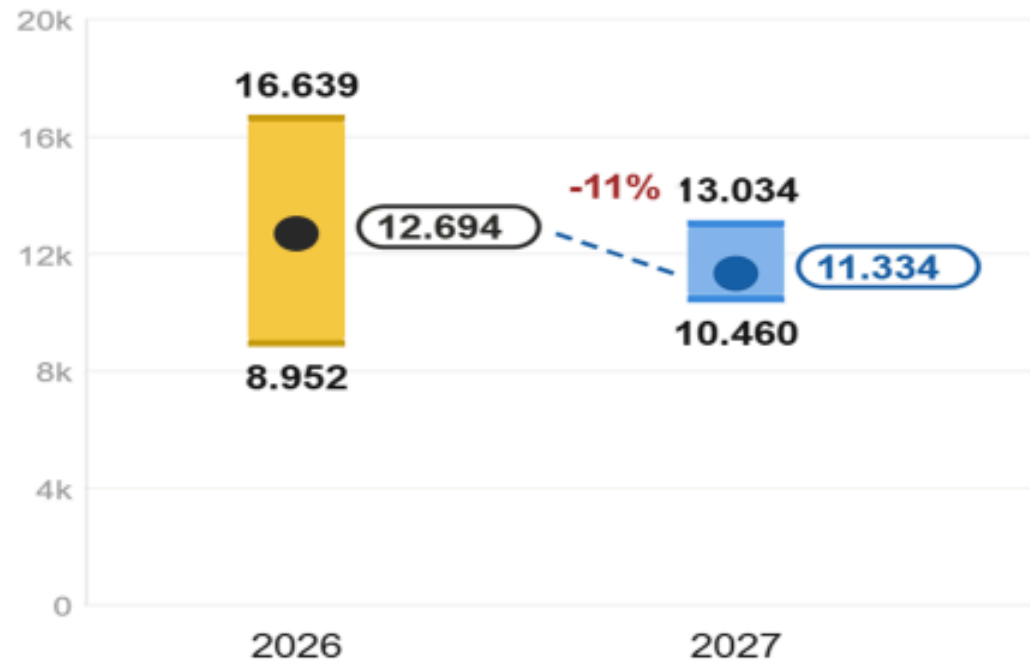
Consilier gr. sup. · u.a.t. peste 200.000 loc.

S

Salariu de bază gr. 0 **+1%**



Salariu lunar brut **-11%**



Se restabilește echitatea și la nivelul administrației publice locale

Au fost reclasificate UAT-urile pe noi intervale de populație

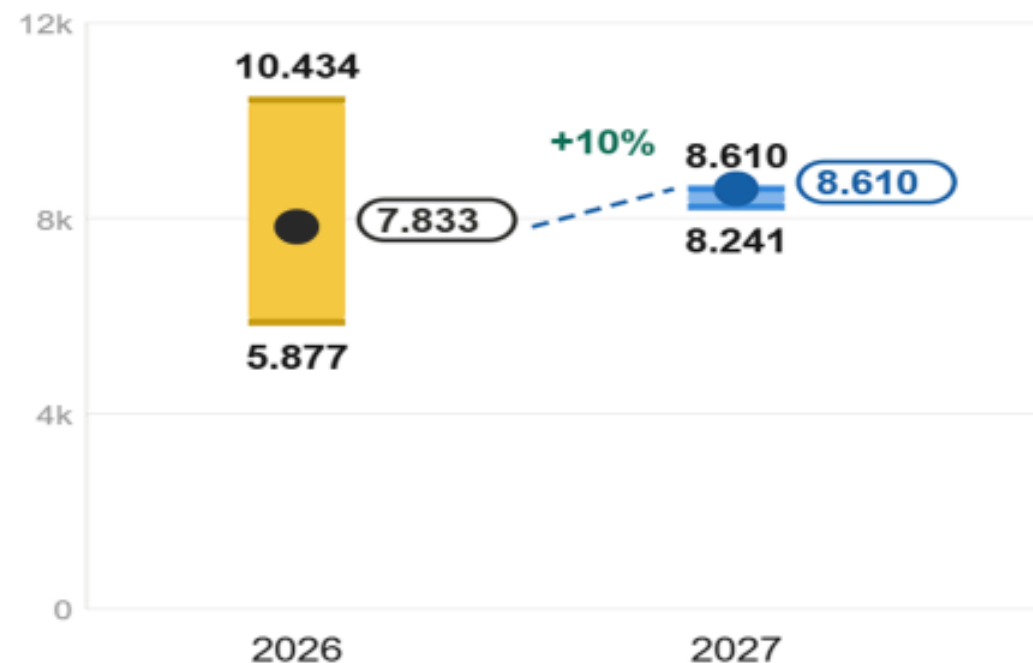
Exemple de modificări ale salariului de bază și lunar pentru funcția de **consilier superior**

- UAT peste 200.000 locuitori
- UAT 50.001 – 200.000 locuitori

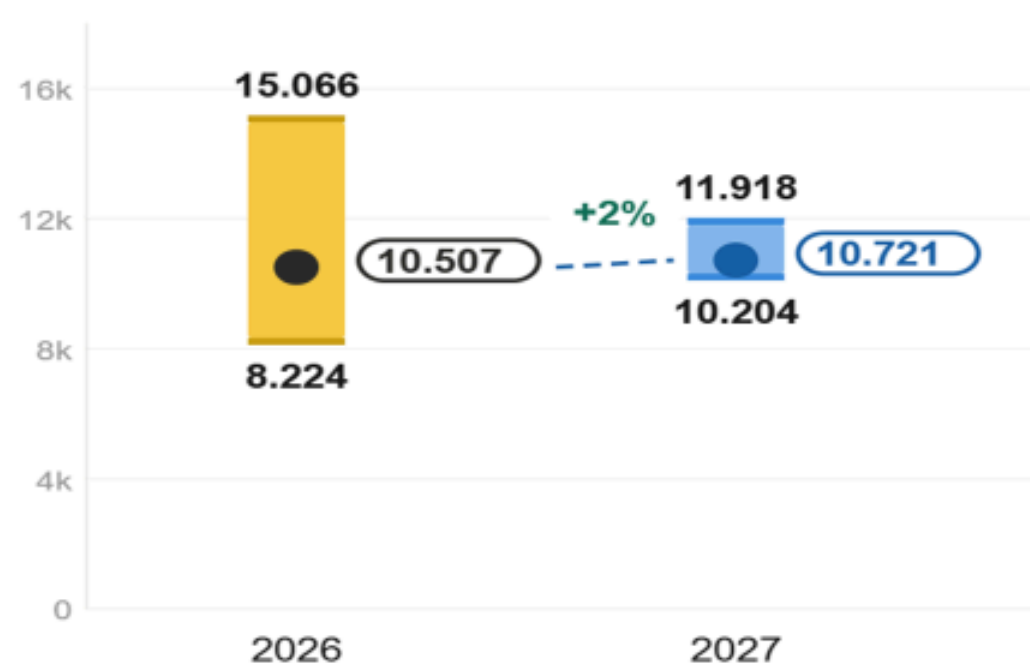
Consilier gr. sup. · u.a.t. 50.000–200.000 loc.

S

Salariu de bază gr. 0 **+10%**



Salariu lunar brut **+2%**

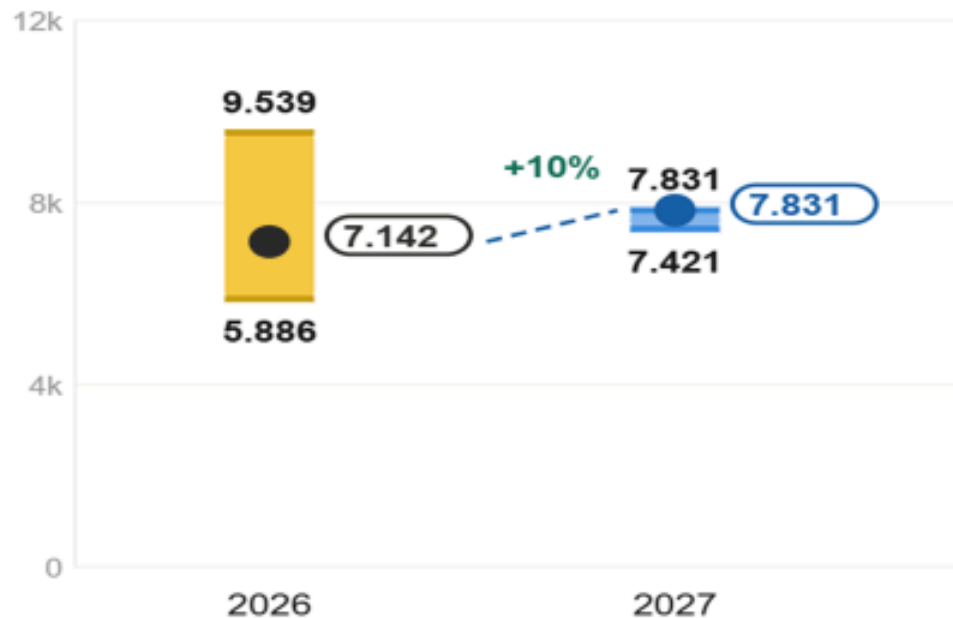


■ interval 2026 (min-max) ● mediană 2026 ■ interval 2027 (min-max) ◆ mediană 2027 - - - variație mediană

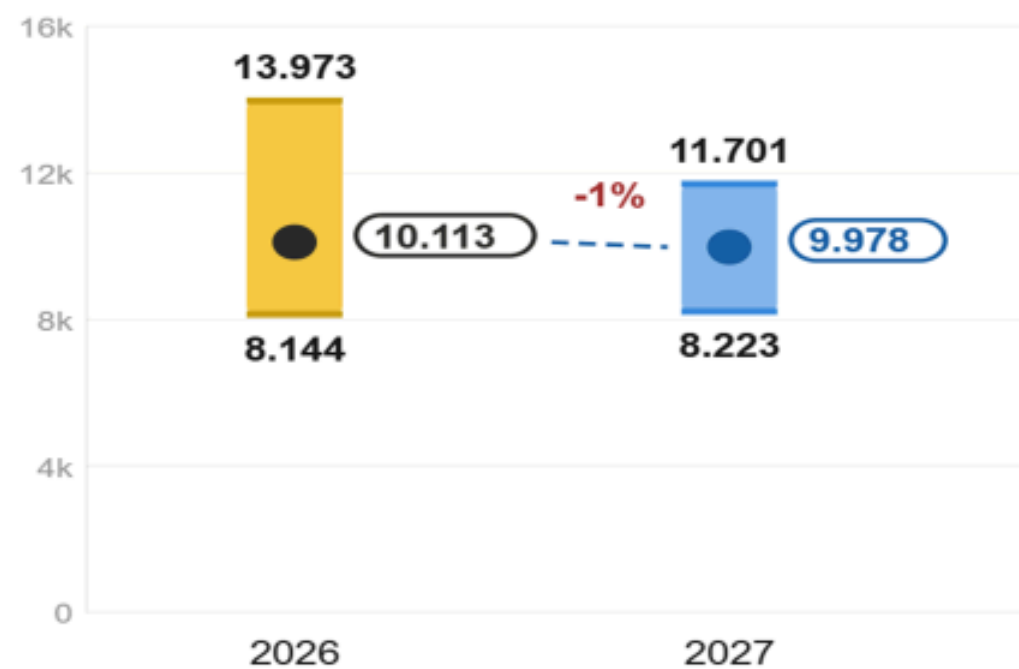
Consilier gr. sup. · u.a.t. 10.001–50.000 loc.

S

Salariu de bază gr. 0 +10%



Salariu lunar brut -1%



Se restabilește echitatea și la nivelul administrației publice locale

Au fost reclasificate UAT-urile pe noi intervale de populație

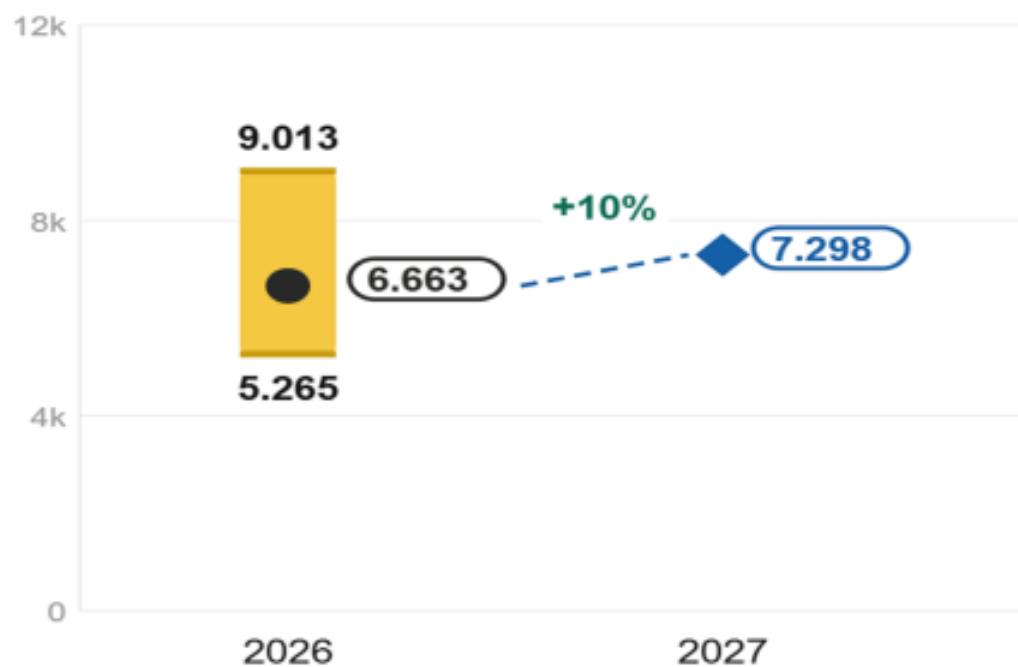
Exemple de modificări ale salariului de bază și lunar pentru funcția de **consilier superior**

- UAT - 10.001 – 50.000 locuitori
- UAT - sub 10.000 locuitori

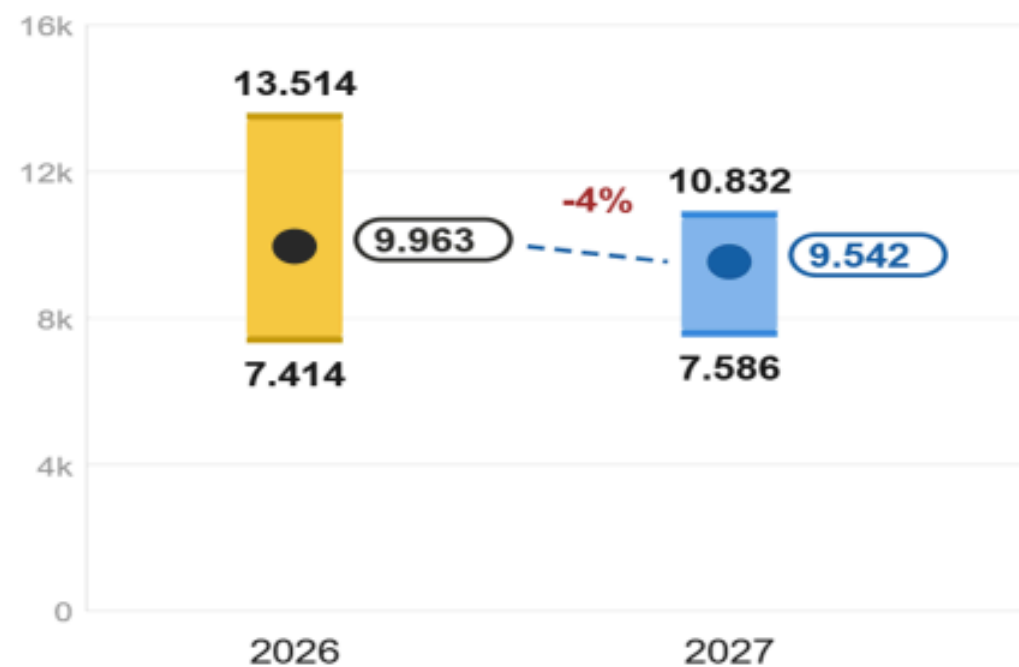
Consilier gr. sup. · u.a.t. 0–10.000 loc.

S

Salariu de bază gr. 0 +10%



Salariu lunar brut -4%





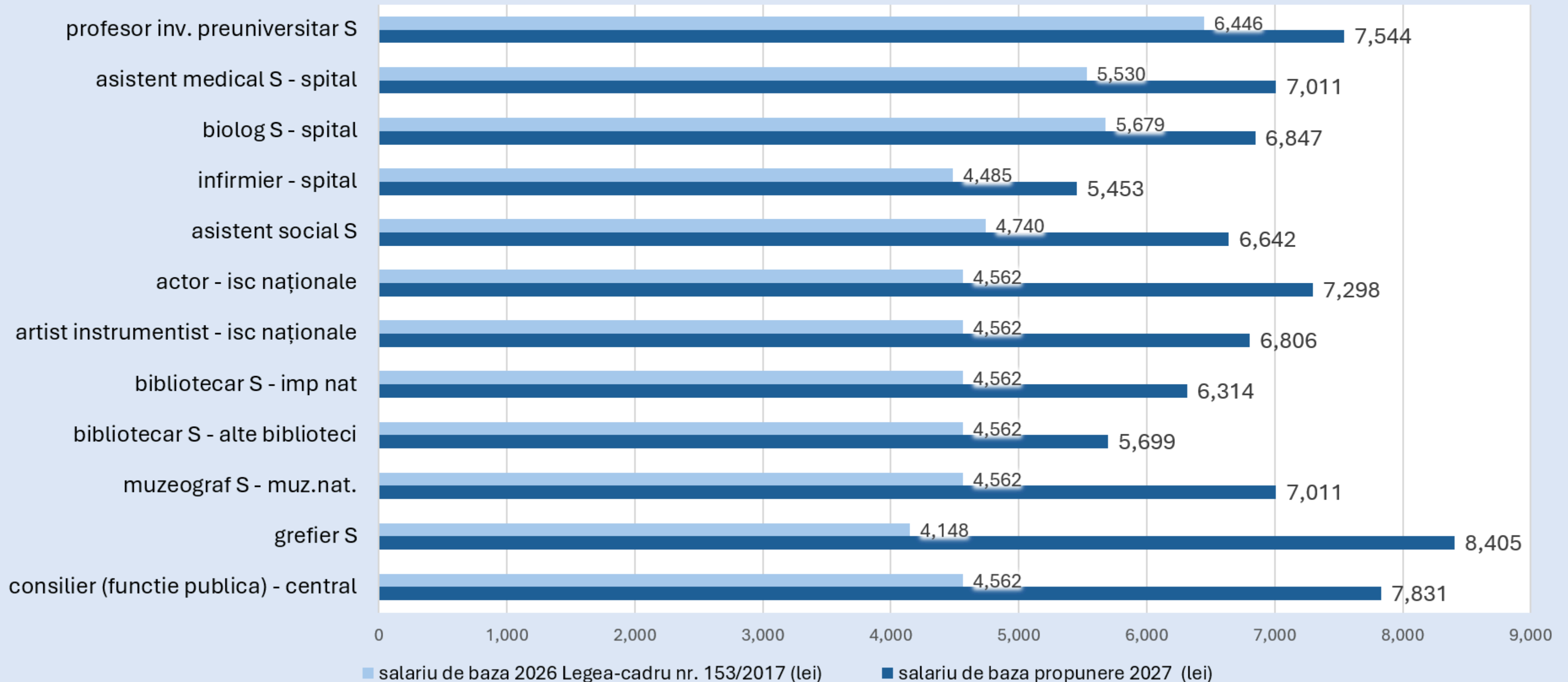
ATRAGEREA, MOTIVAREA ȘI MENȚINEREA PROFESIONIȘTILOR ÎN SISTEMUL PUBLIC

Susținerea debutului în carieră, predictibilitate în evoluția profesională și încurajarea menținerii în activitate a personalului performant și cu experiență.

Îi susținem pe cei la început de carieră

Creșterile sunt cel puțin 17%, iar creșterea mediană e 39%.

SALARIILE DE BAZĂ ALE UNOR SALARIAȚI DEBUTANȚI ÎN FUNCȚII SELECTATE: 2026 ÎN PLATĂ VS. 2027 PRECONIZAT





ECHITATE

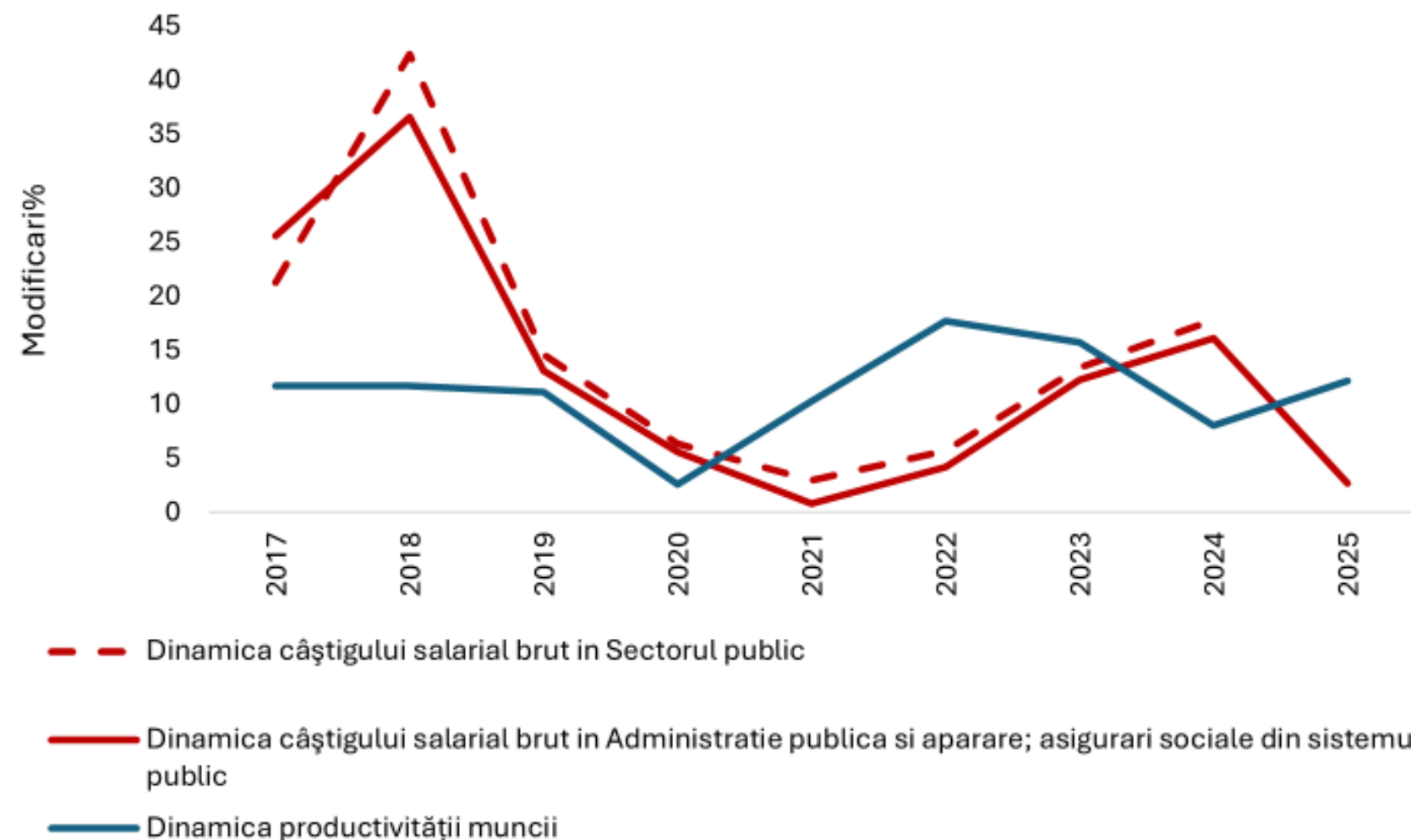
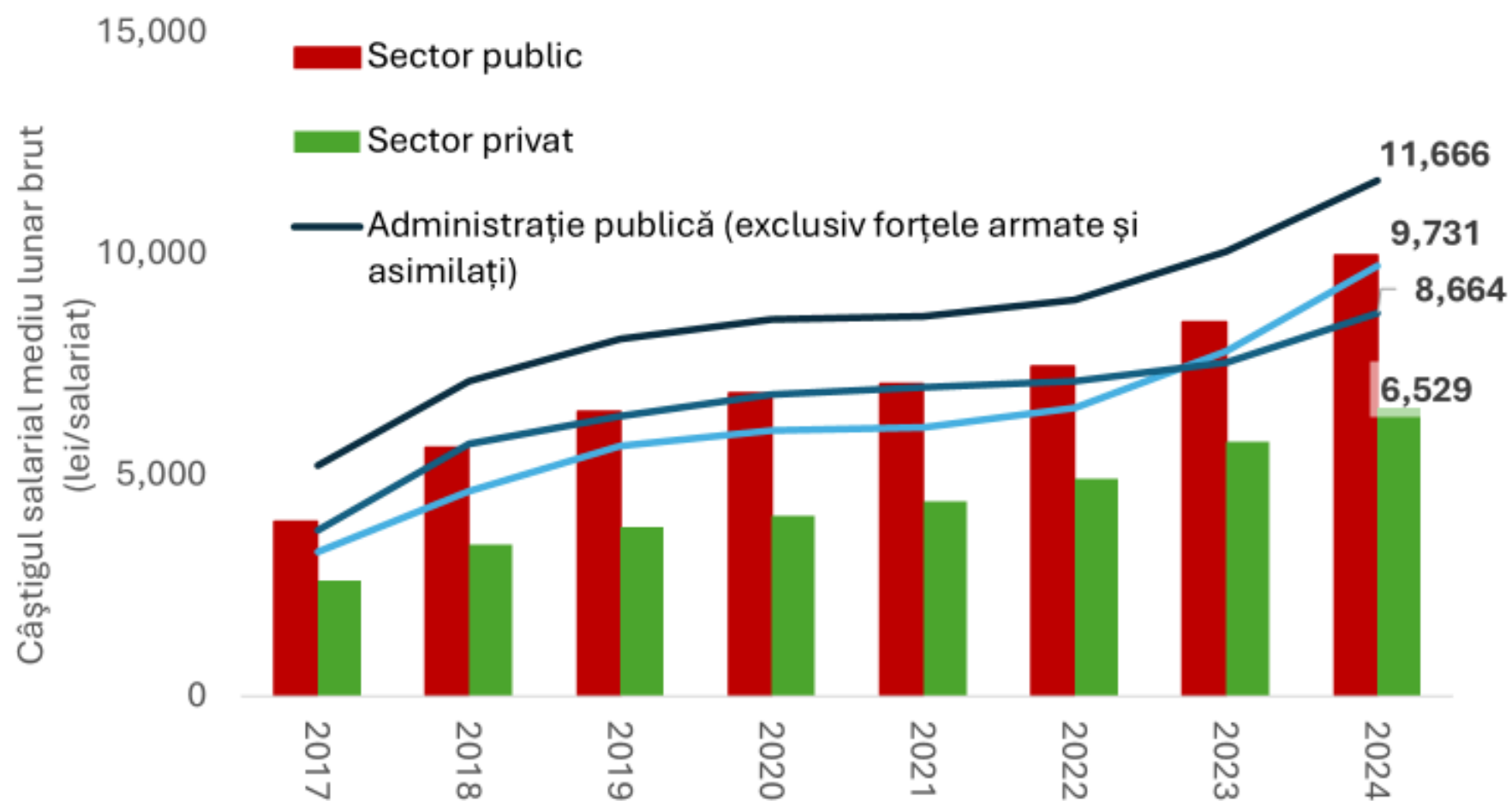
„MUNCĂ DE VALOARE EGALĂ, SALARIZARE EGALĂ”

Reducerea discrepanțelor salariale nejustificate și aplicarea unor criterii unitare și transparente.

Politicile salariale în sectorul bugetar trebuie aliniate cu productivitatea muncii și dinamica salarială din sectorul privat

În 2024, decalajul salarial public-privat a continuat să se adâncească, dar...

...în 2025, creșterile salariale din sectorul public au început să se realinieze cu productivitatea muncii

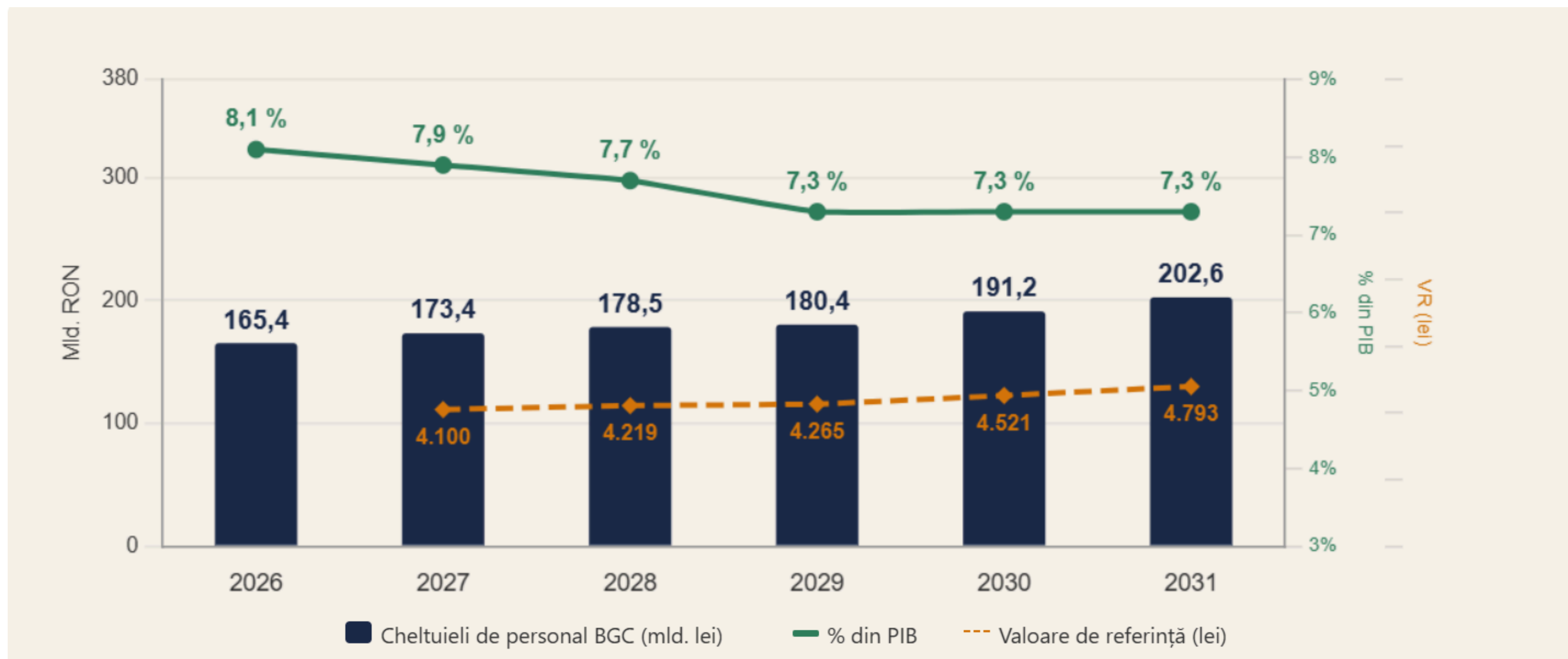


Sursă: INS, Eurostat

*Productivitatea muncii calculată ca VAB_total economie (prețuri curente mil. Lei) / Număr total de angajați (mii)

În noul sistem de salarizare, sustenabilitatea fiscală este vitală

- i. Nivelul de salarizare în sectorul bugetar va crește uniform, odată cu quantumul valorii de referință ➡ decizie comună MFTSS și MF, stabilită prin legea bugetului de stat
- ii. Quantumul valorii de referință poate crește doar dacă spațiul bugetar o permite ➡ în limita creșterii economice prognozate a României și/sau prin scăderea cheltuielilor de personal pe alte canale



Reforma salarială este o necesitate – în lipsa ei (nu avem grile care să se aplice pentru tot personalul bugetar), salariile de stabilesc prin raportare la salariile în plată.

În lipsa reformei propuse, se dau creșteri ad-hoc, fără un mecanism care să asigure echilibru între funcții comparabile.

Costul de a nu face reforma depășește costul adoptării acestei reforme pe termen mediu și lung, deoarece sistemul va continua să funcționeze cu un cadru de reglementare deficitar, neaplicat uniform.

Neaplicarea integrală a actualei legi a salarizării și lacunele ei de reglementare au condus la costuri semnificative obținute în instanță. Conform datelor de la Ministerul Finanțelor, **costul tranșelor scadente aferente drepturilor obținute din hotărâri judecătorești este de 7,14 miliarde lei în 2026, din care 5,95 de miliarde doar în domeniul justiției**. Până în 2029 valoarea estimată a tranșelor de plată pentru drepturile din hotărâri judecătorești aferente perioadei 2026-2029 va urca la 11,15 miliarde lei, din care 9,69 miliarde în domeniul justiției.